

## **Saare maakonnas tegutsevate seltsimajade hetkeseis ja tulevikuplaanid**

Tellija: MTÜ Saarte Koostöökogu

Uuringu teostajad: Marit Piirman ja Heli Müristaja

Tartu Ülikooli Pärnu kolledž

Turismikompetentsikeskus



## Sisukord

Sissejuhatus .....	3
Valim, uuringu korraldus ja andmeanalüüs.....	4
Seltsimajade üldkirjeldus.....	6
Seltsimajade kasutajaskond ja pakutavad tegevused .....	8
Seltsimajade igapäevane toimetulek .....	11
Seltsimaja rahastamine .....	14
Koostöö omavalitsuste ning teiste seltsimajadega .....	18
Hetkeprobleemid ja tulevikuplaanid .....	21
Kokkuvõtte ja ettepanekud .....	24
Lisa 1. Küsimustik .....	26
Lisa 2. Miniuuring kaardistamiseks seltsimaju, keda KOV ei toeta.....	31

## Sissejuhatus

Aasta aastalt on järjest rohkem hakatud rääkima kodanikuühiskonnast ja vabaühenduste ning kolmanda sektori tähtsusest. Eestis tegutseb ligikaudu 30 000 mittetulundusühingut, sihtasutust ja seltsingut.<sup>1</sup> Linnalabori kogukonnauuringu andmetel on külaseltse üle 1000.<sup>2</sup> Maapiirkondades on seltsimaja või külakeskus tihti ainsaks kooskäimise kohaks, kultuuri hoidjaks ja edendajaks. Saaremaal on 269 külaliidrit, kes on külavanemad / eestvedajad 300 külale ning 41 kooskäimiskohta<sup>3</sup>. Saaremaal tegutseb 155 piirkondlikku elu edendavat ühingut.<sup>4</sup> MTÜ-sse Saaremaa Kodukant kuulub 35 liiget.<sup>5</sup> Paraku ei anna eelpool toodud näitajad Saaremaal tegutsevatest seltsimajadest tervikpilti.

Antud uuringu eesmärk oli saada ülevaade Saare maakonnas tegutsevatest seltsimajadest, nende probleemidest ning tulevikuplaanidest. Lisaks koondatakse seltsimajade eestvedajate kontaktid ühtseks andmebaasiks ning luuakse Google maps baasil Saare maakonna seltsimajade kaardilahendus.

Esmalt oli oluline aru saada, kuidas seltsimaja defineeritakse, sest kasutusel on mitmeid sünonüüme. Kultuurimaja, rahvamaja, seltsimaja, külamaja, klubi vm asutus – kultuuriasutus, mille on loonud ja mida peab ülal omavalitsus või mõni muu asutus või organisatsioon ning mille ruumid on mõeldud erinevate harrastuskultuuri valdkondade tegevuste harjutamiseks ja ettekandmiseks.<sup>6</sup> Nii seltsi- kui ka rahvamaja tõlgitakse inglise keelde *community centre*<sup>7</sup>, samas Eesti Rahvamajade Ühingu<sup>8</sup> põhikiri tõlgib rahvamaja *cultural center* ning koondab mõiste alla lisaks seltsi- ja kultuurimajadele ka kultuurikeskused, klubid ning vabaaja keskused. 2014. aastal kirjutas Mailis Štrik<sup>9</sup> Tartu Ülikooli Filosoofiateaduskonnast magistritöö „Rahvamajad muutuvad ühiskonnas“, kus toob välja, et rahvamaja peamiseks ülesandeks on olla kultuuri- ja haridustöö keskkohaks väljapool kooli ning koduks tegevuspiirkonna hariduslikele asutustele ja seltskondlikele organisatsioonidele, aga ka kodukohatunde kasvataja ning kohaliku identiteedi kaitsja ja arendaja. Kuna rahvamaja funktsioonid on selgepiirilisel määratlemata, sõltutakse eelkõige kohaliku omavalitsuse tahtest ja äranägemisest. Lisaks toob Štrik esile, et kohalikes omavalitsustes (edaspidi KOV) on tihti probleemiks projektipõhine rahastamine ning kultuuriteenuste sisseostmine ja delegeerimine nõ kolmandale või erasektorile. Vähesese toetuse tõttu puuduvad sageli palgalised kultuuritöötajad, mille tulemusel puudub KOV-il kontroll ja juhtimine kultuuriteenuste üle ning katkeb järjepidevus. Antud uuringu kontekstis on

<sup>1</sup> Hea Kodanik. <http://www.ngo.ee/kodaniku%C3%BChiskond>

<sup>2</sup> Vihma, P., Lippus, M. 2014. Eesti kogukondade hetkeseis. [<http://www.linnalabor.ee/failid/n/52b5698cef1431087333dbf84a56380f>]

<sup>3</sup> Andmebaasid. 2012. Kodukant Eesti. [<http://kodukant.kovtp.ee/andmebaasid>]

<sup>4</sup> Vihma, P., Lippus, M. 2014. Eesti kogukondade hetkeseis. [<http://www.linnalabor.ee/failid/n/52b5698cef1431087333dbf84a56380f>]

<sup>5</sup> Liikmed. MTÜ Saaremaa Kodukant. [<http://www.saarekodukant.edu.ee/koduleht/index.php/liikmed>]

<sup>6</sup> Mõisted. [[http://pub.stat.ee/px-web.2001/Database/Sotsiaalelu/07Kultuur/12Rahvakultuur/KU\\_61.htm](http://pub.stat.ee/px-web.2001/Database/Sotsiaalelu/07Kultuur/12Rahvakultuur/KU_61.htm)]

<sup>7</sup> ESTERM.

[<http://mt.legaltext.ee/esterm/concept.asp?conceptID=6968&term=rahvamaja;%20http://www.macmillandictionary.com/dictionary/british/community-centre>]

<sup>8</sup> Eesti Rahvamajade Ühing. [<http://rahvamaja.edicy.co/uhingust/liikmelisus>]

<sup>9</sup> Štrik, M. 2014. Rahvamajad muutuvad ühiskonnas. Magistritöö. [[http://dspace.utlib.ee/dspace/bitstream/handle/10062/41730/%C5%A0trik\\_Mailis.pdf?sequence=1](http://dspace.utlib.ee/dspace/bitstream/handle/10062/41730/%C5%A0trik_Mailis.pdf?sequence=1)]

seega seltsimaja omandivorm teisejärguline ning olulisem on majas toimuv seltsiline tegevus. Kui 1931. aastal välja antud Rahvamajade seadus määras kindlaks kohustuslikud ruumid, mis rahvamajas olemas olema pidid, siis ka see ei ole tänapäeval enam oluline.<sup>10</sup>

Kui varasemalt defineeriti seltsimaja (kultuurimaja, rahvamaja, külamaja jne) väga kindlatel alustel, siis antud uuringus käsitletakse seltsimajana kogukonna jaoks olulist hoonet, mida kasutatakse seltsi (aga ka laiemalt küla või kogukonna) tegevuste ja/ või ürituste läbi viimiseks ning millel võib olla väga erinevaid lisafunktsioone.

Lühidalt tulemustest:

- Uuringust selgus, et Saare maakonnas tegutseb vähemalt 55 organisatsiooni, kellel on koos käimiseks maja, mida võib eelpool mainitud definitsiooni kohaselt käsitleda seltsimajana.
- Üht Saare maakonna seltsimaja külastab keskmiselt 375 erinevat inimest aastas.
- Välja tuli kolm kõige probleemsemat valdkonda:
  1. rahaliste vahendite leidmine maja remontimiseks ning haldamiseks,
  2. inimeste vähesus piirkonnas (noored kolivad linna ning vanu inimesi jääb järjest vähemaks) ja
  3. seltsimaja eestvedajaid puudutav (sädeinimestele palga maksmise temaatika ning vabatahtliku töö suur osakaal seltsimajade elus hoidmisel).
- Paljude seltsimajade eestvedajad on majaga seotud olnud rohkem kui 10 aastat, samas kolmandik eestvedajatest on uued (alla 3 aasta).
- Valdavalt hindasid seltsimajad oma toimetulekut heaks, 5 palli skaalal oli keskmine tulemus 3,6.

## Valim, uuringu korraldus ja andmeanalüüs

Selleks, et anda vastus uuringuküsimusele, on vaja kaasata uuringusse võimalikult suur hulk seltsimaju. Eesmärgi täitmiseks on sobilik andmekogumismeetod küsitlus, mis võimaldab piiratud ressursside juures saada läbilõike sektori hetkeseisust ja tulevikuplaanidest. Kuna valim on alla 100, esitatakse joonistel ja tabelites näitajad valdavalt absoluutarvudes.

Eelpool toodut arvesse võttes on antud uuringusse kaasatud lisaks KOV-ide poolt rahastatud seltsi- kultuuri- ja rahvamajadele mitmed seltsimajad (ja seltsid), kes pole oma tegevusteks KOV-lt tuge saanud (sh näiteks jahiseltside ja sadamate majad). Kuna uuringu tellijat huvitasid peamiselt väljapool maakonna keskust asuvad seltsi-, kultuuri- ja külamajad, ei ole uuringusse kaasatud Kuressaare linna kultuuriasutusi. Uuring ei hõlma seltse kellel puudub konkreetne ühine kooskäimise koht.

Üldkogumi kaardistamiseks saadeti kõikidele Saaremaa omavalitsustele, v.a. Kuressaare linn, kirjalik palve edastada info piirkonnas tegutsevate seltsimajade kontaktisikute kohta. Vallaametnikelt laekunud info kohaselt on kolmeteistkümnes vallas 32 hoonet, kus tegeletakse seltsitegevusega. Kuna uuringu tellija soovis uuringusse kaasata ka sellised küla- ja kogukonnamajad, kus inimesed omaalgatuslikult koos käivad, otsiti informatsiooni seltsimajade ja seltside kohta lisaks Rahvakultuuri

<sup>10</sup> Štrik, M. 2014. Rahvamajad muutuvad ühiskonnas. Magistritöö.

[[http://dspace.utlib.ee/dspace/bitstream/handle/10062/41730/%C5%A0trik\\_Mailis.pdf?sequence=1](http://dspace.utlib.ee/dspace/bitstream/handle/10062/41730/%C5%A0trik_Mailis.pdf?sequence=1)]

Keskuse kodulehelt<sup>11</sup>, Eesti Külaliikumine Kodukant andmebaasidest<sup>12</sup> ja MTÜ Saaremaa Kodukant<sup>13</sup> vahendusel. Kohalike avalitsustelt saadud informatsiooni tegutsevate rahvamajade kohta täiendati Eesti Rahvamajade Ühingu Saaremaa kontaktisik Aili Salongi poolt saadetud kultuuri ja spordi kalendris<sup>14</sup> oleva informatsiooniga. Üldkogum kooskõlastati uuringu tellijaga ning uuringu valimi osas võeti suund kõigele valimile ehk kõik, kes olid kaardistatud üldkogumi tarbeks, said ka kutse osaleda uuringus.

Küsimustik koostati koostöös uuringu tellijaga, arvestades seltsimajade spetsiifikat. Küsimustik koosnes 31 nii valikvastustega kui ka avatud küsimusest (vt lisa 1). Uuring viidi läbi kasutades küsitluskeskkonda limesurvey.com. Küsimuste arusaadavust ning küsimustiku tehnilist toimivust testisid viie Saaremaa seltsimaja esindajad, kelle vastused lisati ühtlasi lõplikusse andmestikku.

Lisaks viidi uuringu tellija palvel läbi eraldi miniuuring sadama- ja jahiseltside hulgas (vt lisa 2), kellest lõppvalimisse kaasati vaid seltsid, mille kasutuses oli maja, mida lisaks jahi- või meremeestele ka piirkonna elanikud erinevatel otstarvetel kasutavad (5 jahimaja ja 1 sadamaga seotud hoone). Kokku saadeti uuringukutse 103 meili-aadressile 91 organisatsioonis. Seltsidel, kellel kooskäämiseks konkreetset maja ei olnud, paluti sellest eraldi teada anda. Nädal peale esimese kutse saatmist saadeti korduskutse 64-le organisatsioonidele, kes esimesele kutsele ei reageerinud ning seejärel helistati personaalselt seltsimajade kontaktisikutele, kes ei olnud küsimustikule vastanud ega uurijaid seltsimaja puudumisest teavitanud ka korduskutse saamise järel.

103-st välja saadetud uuringukutsest kümme tulli tagasi teatega, et meili-aadress ei toimi ning paar kutse saanud inimest ei olnud enam seltsimaja või seltsi tegevusega seotud. Nelja organisatsiooniga ei saadud kontakti. Kokku saadi uuringu käigus ühendust 80 potentsiaalse vastajaga.

Uuringus ei soovinud osaleda nelja seltsimaja esindaja. Põhjustena toodi välja ajapuudust, üldist vastuseisu uuringutes osalemisele ning varasemaid negatiivseid emotsioone seoses valla või uuringu tellijaga. Kaheksa inimest lubas telefonivestluse käigus ankeedi täita, kuid polnud seda andmeanalüüsi alguseks teinud (vt joonis 1). Seltsimajaks ei soovinud oma kooskäämiskohta klassifitseerida nelja organisatsiooni esindajad. Ühel juhul oli seltsi tegevuspaigaks korter ning teisel juhul laev. Olgugi, et ühes hoones tegeletakse ka mitmete kogukonnaelu elavdavate tegevustega, pidas esindaja organisatsiooni pigem äriühinguks, mis keskendub peamiselt ruumirendi ja kogukonnaköögi teenuse pakkumisele. Viimasel juhul tegutses hoones hotell ja muuseum, kuid kohalikud enamasti keskust ei külasta.

Seltsimaja puudus 17-l seltsil. Neist neljal oli olemas plats, kus suviselt üritusi korraldada. Kolmel seltsil oli hoonelaadne ehitis (kelder, koda, välikäimla) ning kahel plaan lähiajal maja ehitada. Kahte seltsi kuuluvad inimesed käisid aeg-ajalt vallamajas või raamatukogus oma tegevusi ellu viimas. Ühes varem seltsimajana tegutsenud hoones töötab taaskasutuskeskus ning teises piirkonnas töötab maja

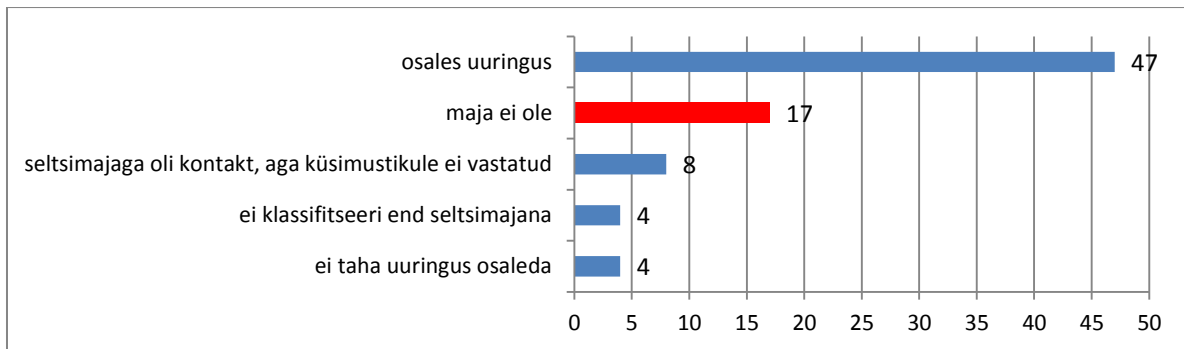
<sup>11</sup> Rahvakultuuri keskus. [<http://www.rahvakultuur.ee/?v=264&o=24073>]

<sup>12</sup> Kodukant Eesti. [<http://kodukant.kovtp.ee/andmebaasid>]

<sup>13</sup> MTÜ Saaremaa Kodukant. [<http://www.saarekodukant.edu.ee/koduleht/index.php/liikmed>]

<sup>14</sup> Saaremaa kultuuri- ja spordikalender. [[http://saare.maavalitsus.ee/documents/180293/1197316/kultuuri-spordi\\_kalender2015-web.pdf/3bc7e69d-5221-4420-bc80-5715c69dd67d](http://saare.maavalitsus.ee/documents/180293/1197316/kultuuri-spordi_kalender2015-web.pdf/3bc7e69d-5221-4420-bc80-5715c69dd67d)]

ühes osas kauplus, kuid seltsimaja ruumides tegevusi tulenevalt piirkonna rahvastiku väljarändest ning seltsi liikmete vananemisest ei toimu.



**Joonis 1.** Potentsiaalsed uuringus osalejad (n=80)

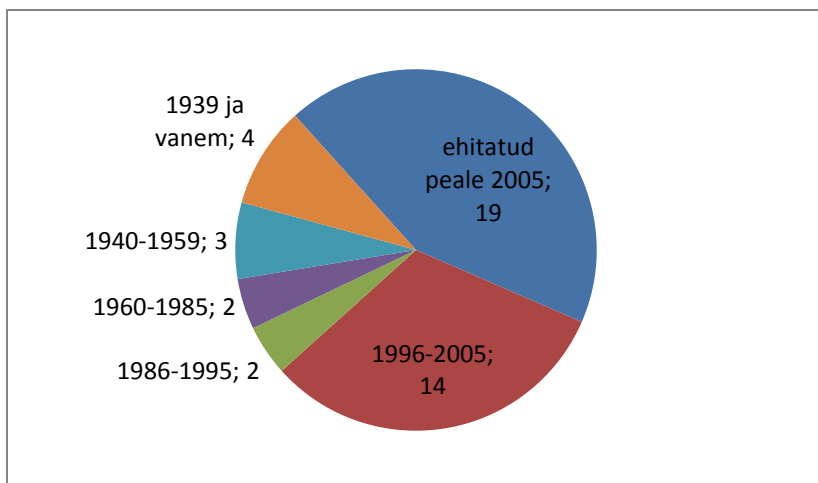
Küsimustiku täitsid 47 seltsimaja esindajad. Seda, mitme seltsimaja esindaja konkreetsele küsimusele vastas on näha jooniste all oleva n= järel. Kui vastajad esitasid andmed vahemikuna, arutati aritmeetiline keskmine (nt seltsimaja aktiivsete kasutajate arv jääb vahemikku 20-30, siis andmestikus arvestati 25 inimesega). Lahtised vastused kodeeriti ja kategoriseeriti vastavalt enim käsitlust leidnud teemadele.

## Seltsimajade üldkirjeldus

Vaadates seltsimajade asetsemist kaardil<sup>15</sup>, on pikim vahemaa ühe seltsimaja juurest teiseni linnulennult pisut alla 15 km (v.a Ruhnu), millest tulenevalt võib väita, et Saaremaa on suhteliselt ühtlaselt seltsimajade võrgustikuga kaetud. Keskmiselt teenindab üks seltsimaja kümne küla elanikke. Maksimaalseks ühe maja teeninduspiirkonnaks märgiti 41 küla ja minimaalselt tegutseb seltsimaja ainult ühe küla piires.

Valdav osa Saare maakonna seltsimajadest (35) on tegutsemist alustanud mõned aastad enne taasiseseisvumist või peale seda, neist 19 on uuemad kui 10 aastat (vt joonis 2). Antud uuringus on seltsimaja tegevuse alustamine võrdsustatud maja ehitusaastaga, sest see võimaldab paremini analüüsida potentsiaalse remondi (ning sellest tulenevalt) rahaliste vahendite vajadust lähimate aastate jooksul. Viie maja ehitusaasta jääb vahemikku 1940-1985 ning 4 on ehitatud enne 1940. aastat. Kolme seltsimaja tegutsemise algusaastat polnud märgitud. Seltsimajade keskmine tegutsemise alustamise aasta on 1993, vanim hoone on ehitatud 1925. ning kõige uuem 2014. aastal.

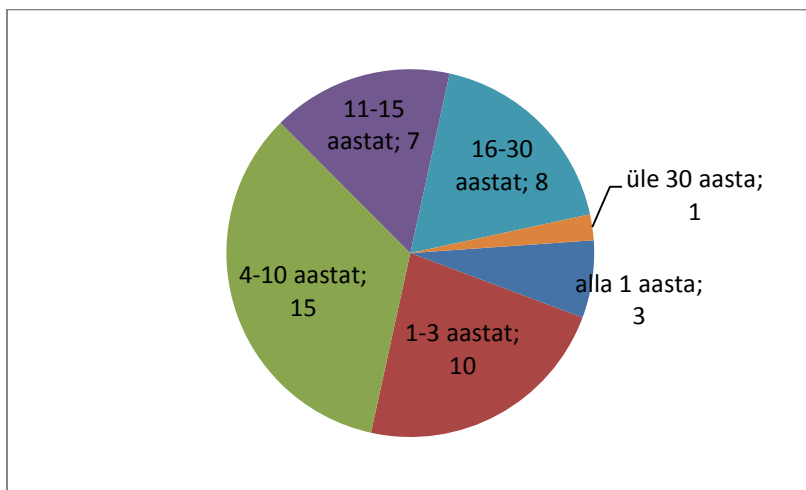
<sup>15</sup> Saare maakonna seltsimajade kaart  
[[https://www.google.com/maps/d/edit?mid=zWMRQ\\_ihO2zQ.kZEvxECX3ZNY](https://www.google.com/maps/d/edit?mid=zWMRQ_ihO2zQ.kZEvxECX3ZNY)]



**Joonis 2.** Saare seltsimajade tegutsemise algusaasta (n=44)

Suurem osa (27) Saare maakonna seltsimajadest kuuluvad kohalikele omavalitsustele. 23 vastajat märkis, et maja kuulub mittetulundusühingule või sihtasutusele, neist 6 oli vastanud, et maja omanikud on nii omavalitsus kui ka MTÜ/SA. Kaks maja kuuluvad seltsingule ning üks on eraomandis. Eelnev kinnitab, miks peaaegu 80% küsitletutest vastas, et koostöö omavalitsusega on väga hea või piisav.

Selleks, et seltsimajas tegevused toimuksid, on tähtis aktiivsete eestvedajate (ehk nõ sädeinimeste) olemasolu. Pooled küsitlusele vastanutest on seltsimajas toimetanud 4-15 aastat (vt joonis 3). Samas on üle veerandi seltsimaja juures suhteliselt uued, olles seda juhtinud kolm või vähem aastat.

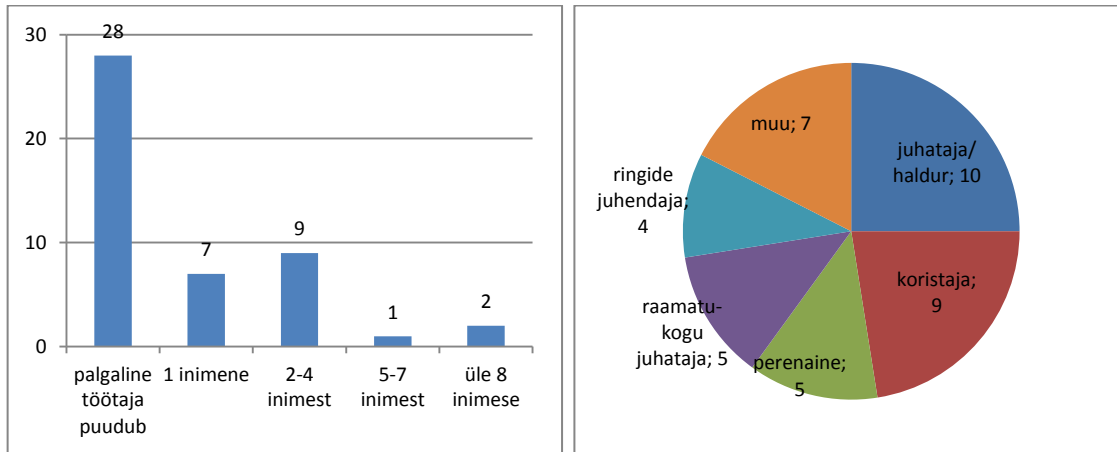


**Joonis 3.** Eestvedajate seltsimajas tegutsemise staaz (n=44)

Jooniselt 4 on näha, et rohkem kui poolte seltsimajade eesotsas tegutsevad inimesed ei saa palka, mis tähendab omakorda nende tugevat missioonitunnet kogukonna ees. Seda tõestab ka keskmine aktiivse inimese seltsimajaga seotuse periood - 10 aastat. Kõige pikem suhe seltsimajaga on kestnud 60 aastat.

Avatud vastustes mainis 5 vastajat, et sädeinimeste tasustamine oleks vajalik. Nendest seltsimajadest, kes märkisid, et palgal on üks inimene (nende hulka arvati ka üks 0,3 koormusega

töötav inimene), töötas palgatud inimene enamasti juhataja või perenaise ametikohal, kahel juhul maksti palka koristajale. 40-st vastanud seltsimajast veerandil tasustati juhatajat ning peaaegu veerandil juhtudest sai tasu koristaja/majahoidja/kütja (vt joonis 4). Muude ametite all märgiti raamatupidajat, jahimeest, lapsehoidjat, kultuurijuhti, meistrimeest, kokka ja õmblejat.

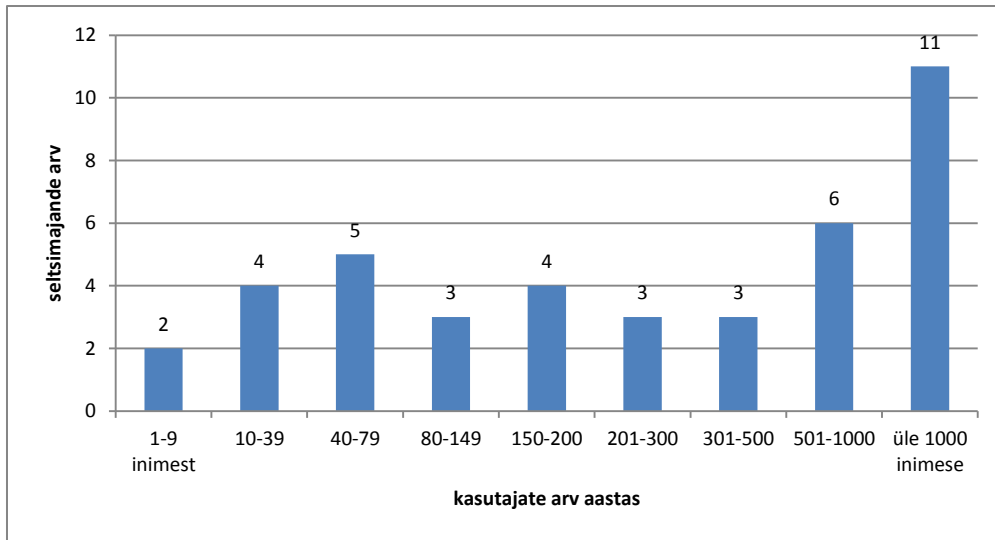


**Joonis 4.** Palgaliste töötajate arv seltsimajade lõikes (n=47) ning ametikohad millel nad töötavad (n=40)

## Seltsimajade kasutajaskond ja pakutavad tegevused

Saare maakonnas on väga erineva külastatavusega seltsimaju. On selliseid, kus käib kohal väike hulk kindlate huvidega inimesi, aga ka selliseid, milles on näiteks kord aastas suurem üritus ning mis meelitab nii kohalikke kui ka kaugemalt tulijaid. Uuringu põhjal selgus, et kõige väiksem külastajate arv aastas on 5 inimest ning maksimaalne 5500, mis annab keskmiseks seltsimaja külastatavuseks 888 inimest aastas. Eemaldades arvutusest kaks vastanut, kes vastas, et maja külastab aastas 5 inimest ning ühe seltsimaja, kelle pakutavat tarbib aastas 5500 erinevat inimest (tegemist on multifunktsionaalse majaga, kus asub kauplus), saadi tulemuseks 818. Kuna näitaja on endiselt tugevalt mõjutatud üksikutest äärmustest, siis vaadatakse mediaani, mille kohaselt külastab üht Saare maakonna seltsimaja aastas keskmiselt 375 inimest. Umbes veerandit seltsimajadest külastab rohkem kui 1000 inimest aastas (vt joonis 5).

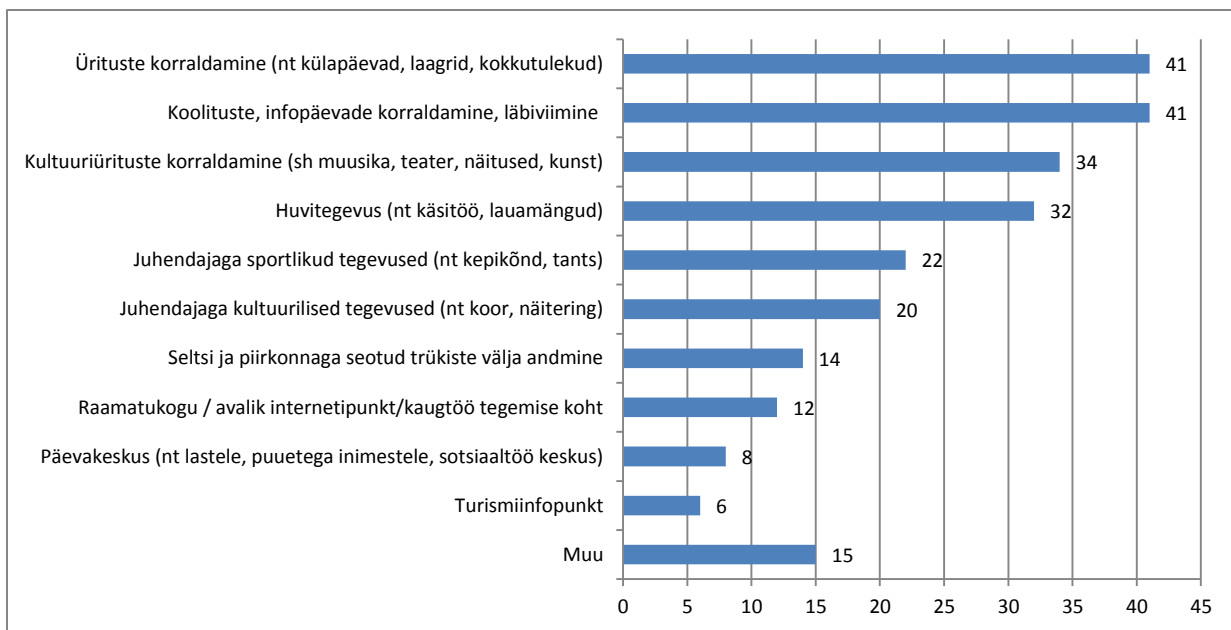




**Joonis 5.** Seltsimajade keskmine unikaalsete külastuste arv aastas (n=41)

Tugevam seos on seltsimajade külastatavuse ning seal pakutavate tegevuste vahel. Väheseid tegevusi pakkuvates seltsimajades käib ka vähem külastajaid (nt kaks seltsimaja, mille külastatavus jääb vahemikku 1-9, ei märkinud ankeedis ühtegi pakutavat ringi / tegevust). Teisalt on see põhjendatav asjaoluga, et kui piirkonnas on vähe inimesi, ei pakuta ka seltsimajas palju tegevusi. Muude tegurite osas on maja külastatavuse arvu kohta seoseid keeruline välja tuua, sest need on pigem juhuslikud.

Seltsimaja esindajatel paluti välja tuua kõik nende majas läbiviidavad tegevused. Valdav osa seltsimaju märkis, et korraldatakse erinevaid kogukonnaga seotud üritusi, aga ka koolitusi ja infopäevi (vt joonis 6). Vastajate seas oli 10 seltsimaja, mille puhul ei toodud välja huvitegevuste pakkumist. See on selgitatav asjaoluga, et viis neist olid jahimajad, mis pakuvad küll kogukonnale võimaluse koos käia, kuid on spetsialiseerunud siiski pigem jahiga seonduvale. Kahe maja peamine eesmärk oli avatud vastuste põhjal pakkuda ruumirenti. Muu alla klassifitseeriti sportlikud tegevused (nt jõusaal ning jahispordiga seonduv), kauplus, postipunkt, kogukonnaköögid (sh suveköök), sauna ja ruumirendi teenus ning majutuse pakkumine. Veerand küsitluses osalenutest oli märkinud, et majas tegutseb raamatukogu, lugemistuba ja/või internetipunkt, mis näitab, et mitmed seltsimajad pakuvad lisaks kooskäimise kohale ja huvitegevuste harrastamisele mitmeid elukvaliteeti parendavaid teenuseid. Seega on mitmel seltsimajal suhteliselt lai kasutusvaldkond.



**Joonis 6.** Saare maakonna seltsimajade pakutavad tegevused (n=47)

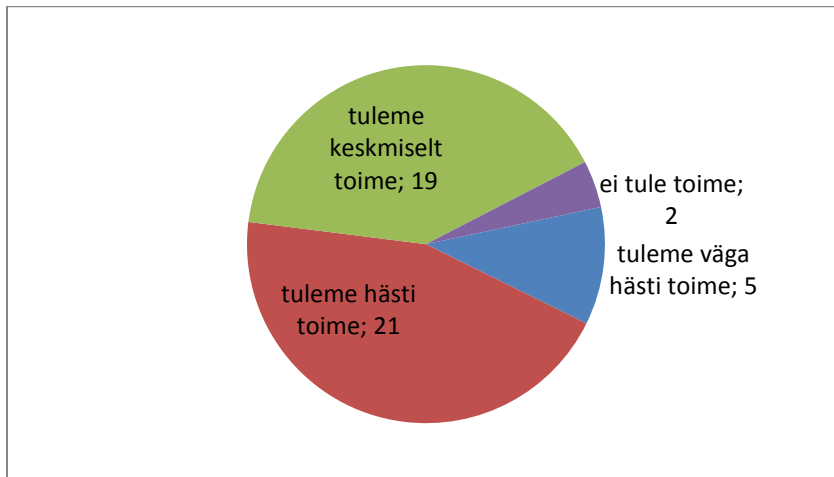
Lisaks oli vastajatel võimalus lahtise vastusena kirjutada, milliseid tegevusi, treeninguid, ringe jne seltsimajas pakutakse. Keskmiselt pakutakse ühes Saare maakonna seltsimajas nelja erinevat huviringi / tegevust. Vastavalt seltsimaja esindaja poolt ära märgitud tegevustele, koostati sagedustabel, millest tulenevalt on kõige levinumad tegevused Saare maakonna seltsimajades sportlikku laadi (vt tabel 1).

**Tabel 1.** Saare seltsimajades läbiviidavad tegevused ning mitmes majas tegevust harrastada saab

Seltsimajas läbiviidavad tegevused	Seltsimajade arv	Seltsimajas läbiviidavad tegevused	Seltsimajade arv
Sport (kepikeõnd, lauatennis, jõusaal, sportmängud, aeroobika, võimlemine, erinevad treeningud, lauatennis)	18	Lauamängud	8
Rahvatants	14	Teater ja näitering	5
Käsitöö	13	Kultuur/ajalugu/pärimus	5
Muusika (sh erinevad ansamblid, regilaul, kandlering, kellade ansambel)	15	Jahiga seotud tegevused	3
Erinevad seltsimajaspetsiifilised tegevused (nt raamatukogu, tuletõrje selts)	12	Kunst (sh keraamika, portselani maalimine)	3
Koorilaul	12	Jooga	3
Tants (kõhutants, line-tants, peotants, laste tantsurühmad)	10	Muu (kohalik toit, muuseum, põllumajandus, kino, mälumäng, loovuskool, kodutütred/noorkotkad)	7

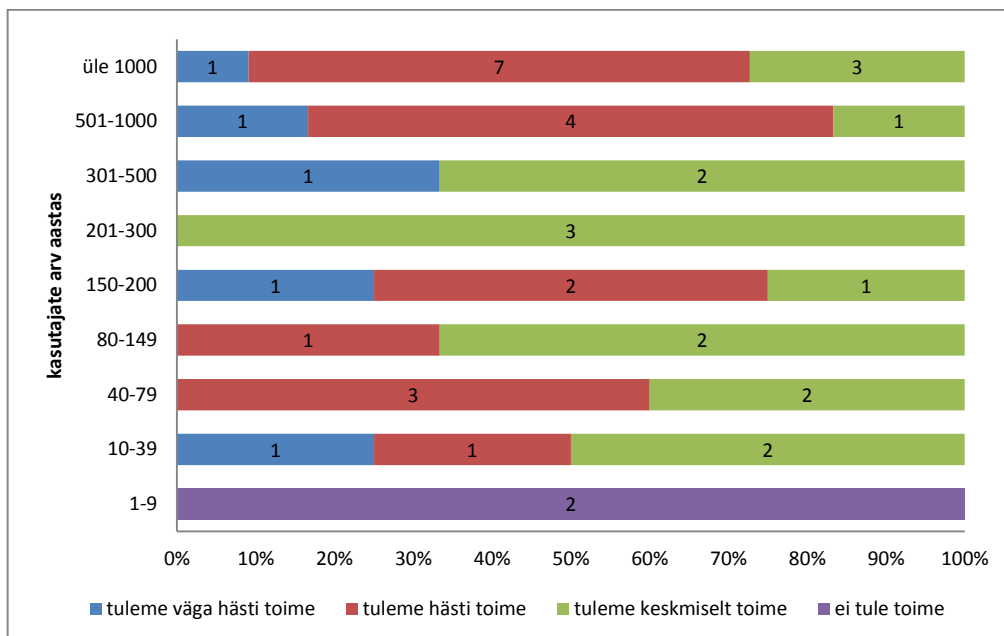
## Seltsimajade igapäevane toimetulek

Valdavalt hindasid seltsimajad oma toimetulekut heaks või keskmiseks (vt joonis 7). Arvutades välja aritmeetilise keskmise (kus „tuleme väga hästi toime“ = 5; „tuleme hästi toime“ = 4; „tuleme keskmiselt toime“ = 3; ei tule toime = 2), on tulemus 3,6.



**Joonis 7.** Seltsimajade toimetulek (n=47)

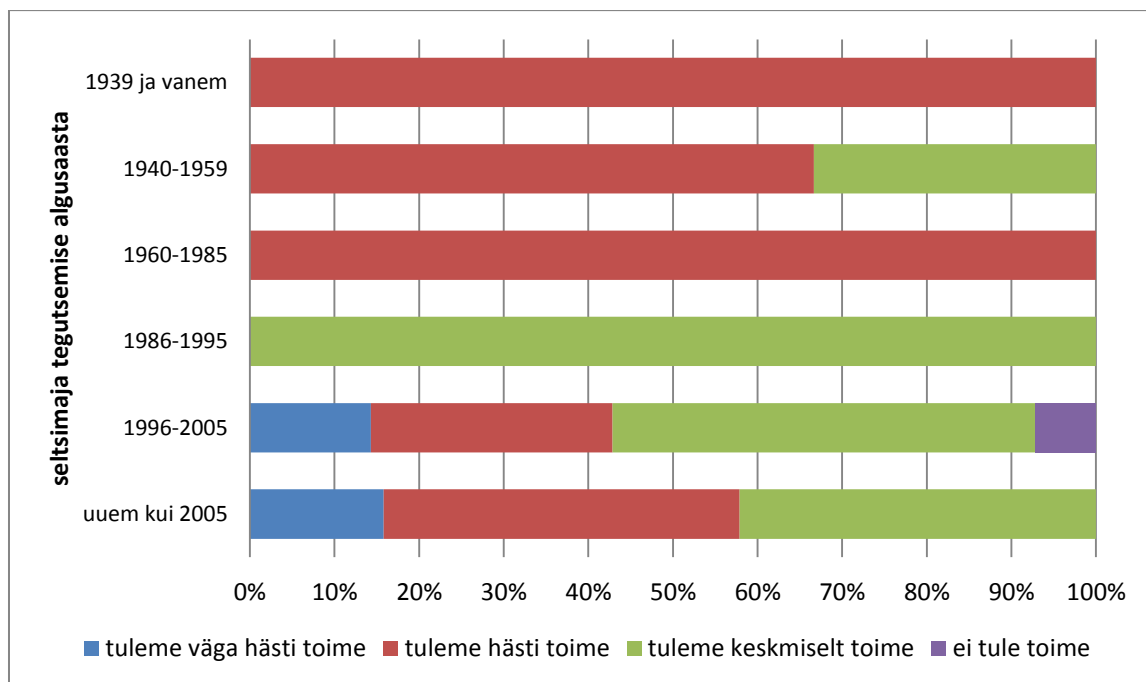
Hinde „tuleme väga hästi toime“ andmine ei seostu oluliselt seltsimaja kasutajate arvuga, küll aga on mõlema „ei tule toime“ vastanud seltsimaja esindajad märkinud, et nende aastane kasutajaskond on alla 10 inimese (vt joonis 8). Mõlema seltsimaja esindaja põhjendus negatiivsele hinnangule oli, et külas elab vähe inimesi.



**Joonis 8.** Seltsimaja toimetulek vastavalt aastasele kasutajate arvule (n=41)

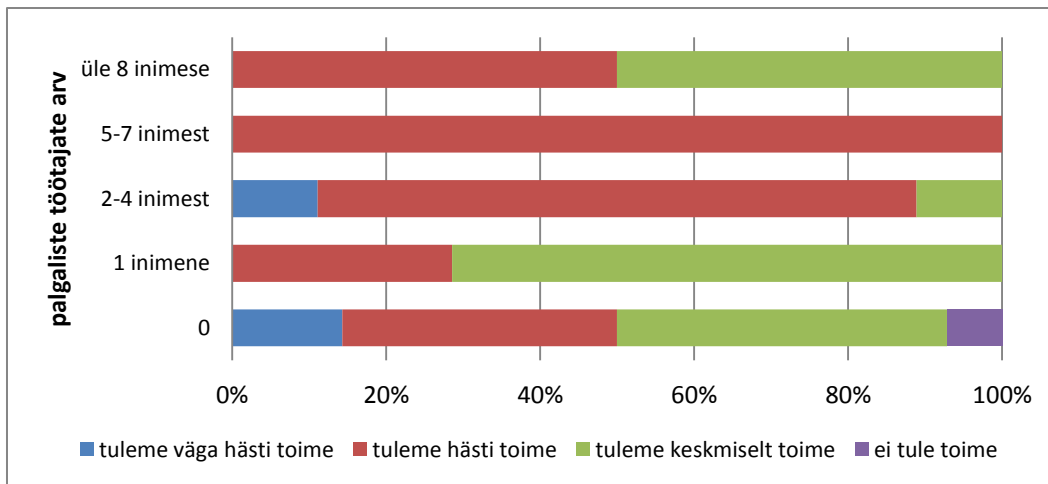
Märkimisväärset seost maja vanuse ning seltsimaja toimetuleku vahel ei ole, kuigi uuemates hoonetes tegutsejad hindavad oma toimetulekut kõrgemalt (vt joonis 9). Näiteks võrdlemisi uues majas tegutseva seltsimaja esindaja, kelle arvates toime ei tulda, tunnistas, et oodatakse aktiivset inimest, kes külaelu juhtima ja edendama asuks.

Tugev seos puudus ka omavalitsuse toe ning seltsimaja toimetuleku vahel. Mõlemad vastajad, kes hindasid seltsimaja toimetuleku väga halvaks, märkisid, et koostöö omavalitsusega on piisav. Samas üks seltsimaja, mis omavalitsusega üldse koostööd ei tee, hindas enda toimetulekut heaks. Suur osa nendest, kes tegid omavalitsusega piisavalt või väga palju koostööd (23 seltsimaja), hindasid seltsimaja toimetuleku heaks või väga heaks.



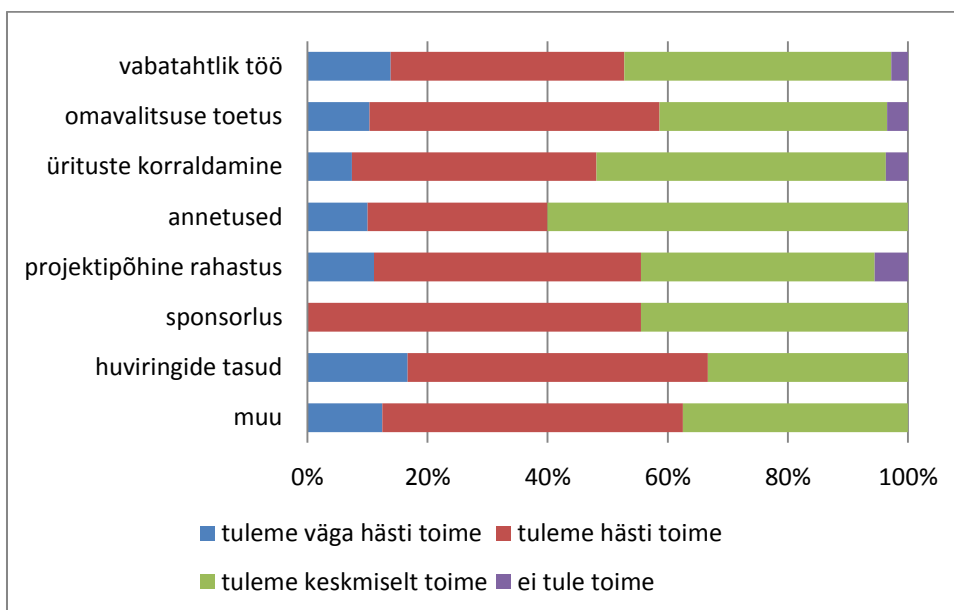
**Joonis 9.** Seltsimaja hinnang toimetulekule tegevuse alguse ajast tulenevalt (n=44)

Huvitav oli asjaolu, et hinnang toimetulekule ei kasva võrdeliselt palgaliste töötajate arvu kasvuga. Samamoodi ei ole tugevat seost toimetuleku ja selle vahel, kas seltsimajas üldse on palgalisi töötajaid. Näiteks on neli vastajat, kelle majas ühtegi palgalist töötajat ei ole, on hinnanud seltsimaja toimetulekut väga heaks (vt joonis 10). Nendest, kes vastasid, et tullaakse väga hästi toime, polnud 80% juhtudest ühtegi palgalist töötajat. Samas kuuluvad ka 2 seltsimaja, kes vastasid, et toime ei tulda, nende seltsimajade hulka, kus palgalist töötajat ei olnud. Paraku ei saa teha suuri üldistusi, kuna vastajate arv oli väike. Palgalised töötajad olid kokku 19-s seltsimajas.



**Joonis 10.** Palgaliste töötajate arvu seos seltsimaja toimetulekuse (n=47)

Võrreldes hinnanguid toimetulekule seltsimaja poolt kasutatavate rahastamisallikatega, siis väga suuri erisusi näha ei ole (vt joonis 11). Protsentuaalselt hindavad toimetulekut kõige kõrgemalt seltsimajad, mis märkisid, et tegevusi rahastatakse huviringide tasudest ning need seltsimajad, kes annetustest sõltuvad, peavad toimetulekut enam kui pooltel juhtudel keskmiseks. Muude rahastusallikate all märgiti liikmemaksu, meenete müügist saadavat raha ning renditulu.

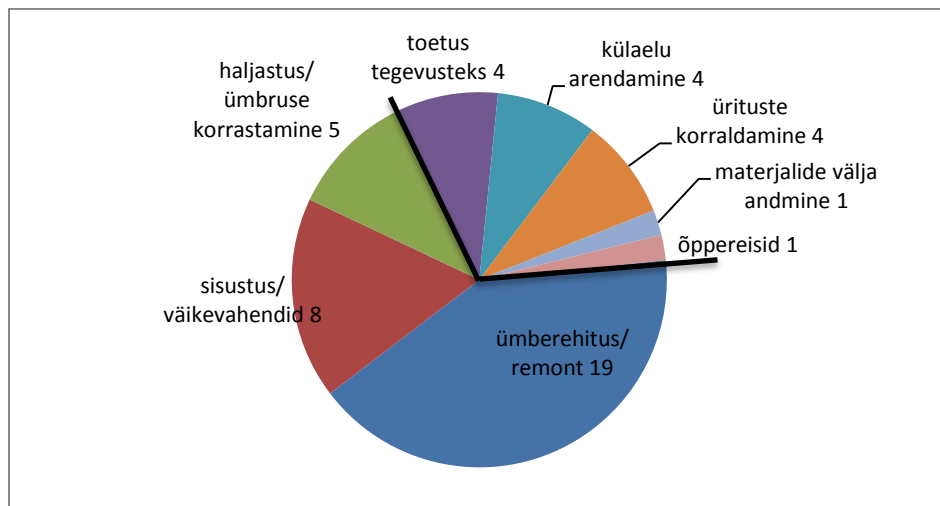


**Joonis 11.** Hinnang seltsimaja toimetuleku ja sisuliste tegevuste rahastamislahenduste vahel (n=47)

Mitmetest eelpool käsitletud teemadest kumas läbi, et seltsimaja jätkusuutlikkus, edukus ja toimetulek põhineb piirkonnas elavatel/tegutsevatel aktiivsetel inimestel (eraldi mainis seda avatud vastuste all 6 vastajat). Aktiivsete inimeste oskusest sõltub tihti palju ka see, milline on seltsimaja majanduslik võimekus.

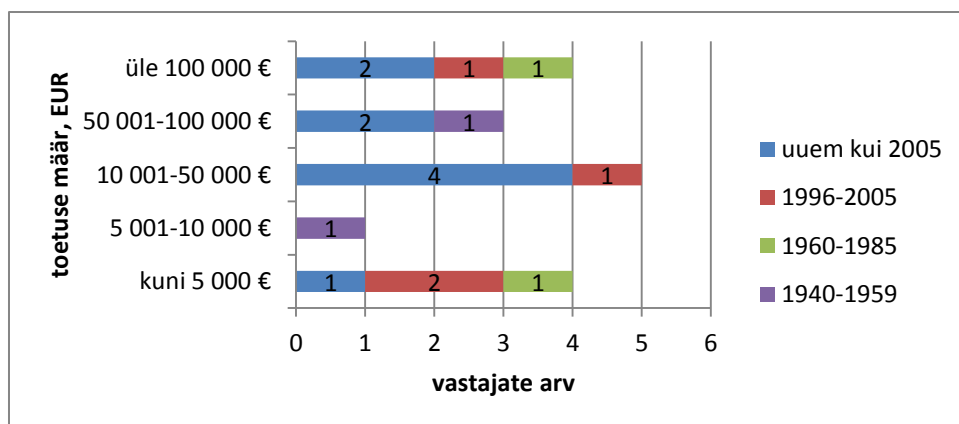
## Seltsimaja rahastamine

Möödunud viie aasta jooksul taotleti kõige enam vahendeid remondi ning ümberehituste tarbeks (vt joonis 12). Jälgides diagrammi jaotumist visuaalselt, on 2/3 rahast investeeritud materiaalse keskkonna parendamisse ning 1/3 sisulistesse tegevustesse.



**Joonis 12.** Tegevused, mille teostamiseks on seltsimajad viimasel viiel (2009-2014) aastal toetust saanud (n=46)

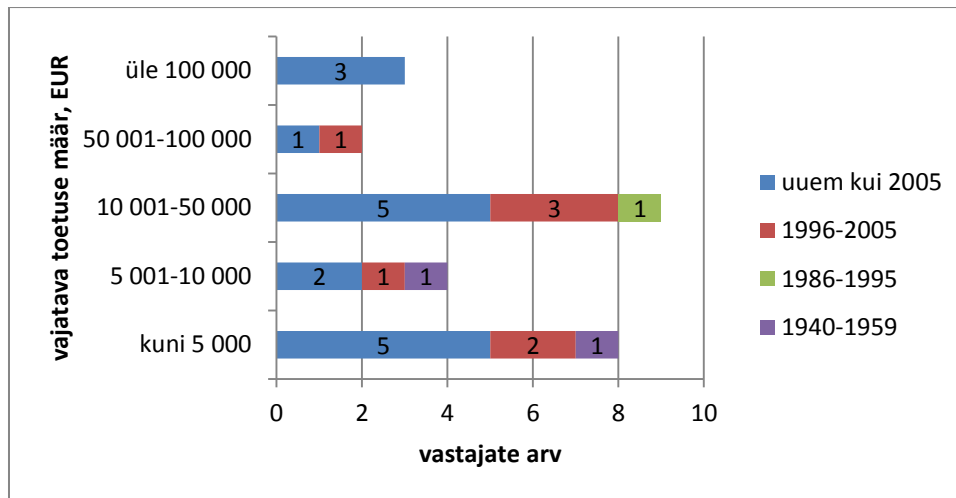
Keskmine (aritmeetiline keskmine) toetussumma oli 56 531€, samas vaadates mediaani, mis jaotab vastajad täpselt pooleks, on keskmine seltsimaja poolt kätte saadud toetusraha 29 481€. Kõige rohkem on raha saanud just uued seltsimajad (vt joonis 13). Kaheksa seltsimaja, mis alustasid tegevust peale 2005. aastat, on raha saanud vähemalt 10 001 eurot. Seega võib oletada, et projektide raames saadud raha kasutati seltsimaja ehitamiseks. Raha ei ole taotlenud ajavahemikus 1986-1995 asutatud ning vanemad kui 1939 ehitusaastaga seltsimajad.



**Joonis 13.** Möödunud viie aasta (2010-2014) jooksul taotletud rahasummad (n=17)

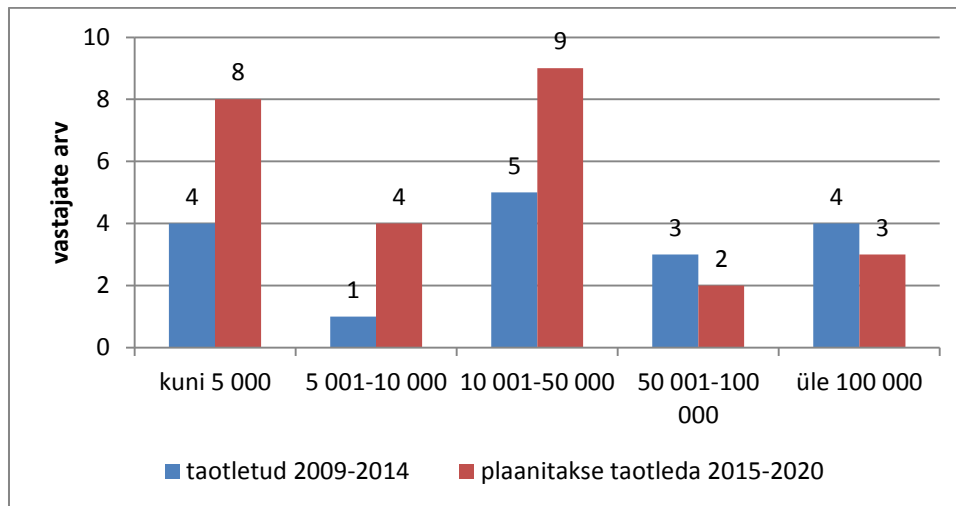
Kui kõige vanemad seltsimajad ei ole raha taotlenud ega plaanigi seda küsitlusele antud vastuste kohaselt teha, siis ühes taasiseseisvumise algusaja hoones on planeeritud kapitaalremont. Alla 10 000 euro plaanivad küsida ka kaks Nõukogude Liidu ajal ehitatud hoones tegutsevat seltsimaja (vt joonis 14). Üheks põhjuseks, miks vanades majades tegutsevad seltsimajad raha pole taotlenud, võib olla

seltsimaja esindaja hirm projektitaotluste esitamise ees, kuna kahes üle 65 tegutsemisaastaga majas on ka maja eestkostja tegutsenud hoones rohkem kui 25 aastat.



**Joonis 14.** Seltsimajade plaan taotleda vahendeid perioodil 2015-2020 (n=26)

Vahemikus 10 001-50 000 plaanitakse keskmiselt taotleda 23 450 eurot. Jooniselt 15 on näha, et järgneva viie aasta jooksul on seltsimajadel plaanis rohkem raha taotleda kui seda tehti eelneval perioodil. Ilmselt on saadud julgustust varasematest edukaks osutunud taotlustest. Mitmel korral märgiti, et olukord seltsimajas on hetkel ebakindel, seega realselt taotletavad summad ning küsimustikus esitatud summad võivad olukorra selgemaks saades muutuda.

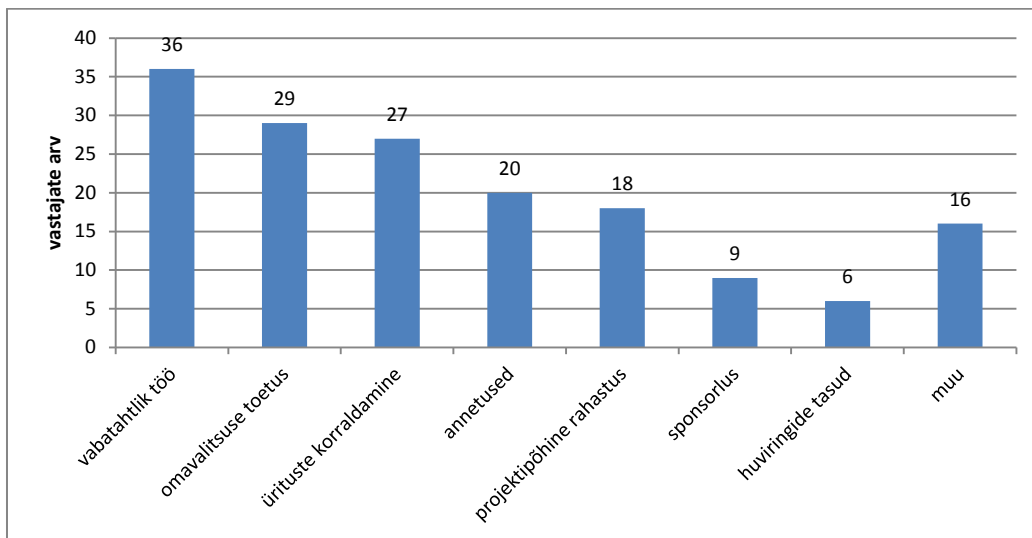


**Joonis 15.** Eelmise (2009-2014) ja järgneva (2015-2020) perioodi raha taotlemise võrdlus

Eelduspäraselt oli seltsimajade ülalpidamisel tähtis omavalitsuste toetus. Selle kinnitamiseks paluti vastajatel märkida, kui suure osa see protsentuaalselt eelarvest moodustab. Kuigi aritmeetiline keskmine näitab, et omavalitsuse toetus moodustab seltsimaja eelarvest keskmiselt 55%, siis 8 vastanut 20-st on märkinud omavalitsuse toetuse osatähtsuse eelarvest 95-100% (ülejäanud pole protsentuaalset osakaalu välja toonud). Vaba vastusega küsimustele vastas 11 seltsimaja, et omavalitsus katab vähemasti osa nende maja ülalpidamisega seotud kulutustest. Muu alla klassifitseeriti rendi- või mõni muu seltsimajaspetsiifiline omatulu teenimise võimalus (nt sauna

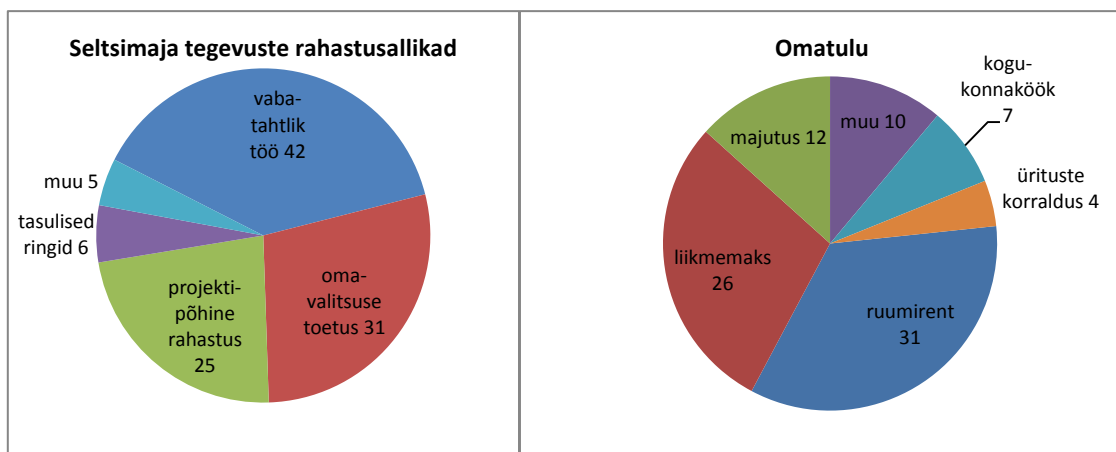
kasutamine ja pesu pesemise teenus, aga ka turismiteenuste osutamine), liikmemaks ning omafinantseering.

Suur osa (36 vastajat 47-st) märkis, et seltsimajad püsivad korras tänu vabatahtlike tööle (vt joonist 16). Vastajatel paluti iga aspekti puhul lisada ka hinnanguline protsentuaalne osakaal eelarvest. Olgugi, et vabatahtlikku tööd on kohati keeruline rahas esitada ning hinnang võib olla subjektiivne, on 20 seltsimaja hinnangul keskmine vabatahtliku töö osakaal peaaegu 40%. Üks vastaja märkis vabatahtliku töö osakaaluks 100%, samas tõi välja, et kogutakse liikmemaksu.



**Joonis 16.** Vahendid, mille abil seltsimaja ülal peetakse (n=47)

Kuigi kõige enam rõhutati vabatahtlike panust seltsimaja tegevustesse, vastasid võrdlemisi paljude seltsimajade esindajad, et seltsimaja tegevusi rahastati omavalitsuse toetuse või projektide arvelt (vt joonis 17). Muude allikatena mainiti annetusi, liikmemaksu, ruumirenti ning meenete müüki.



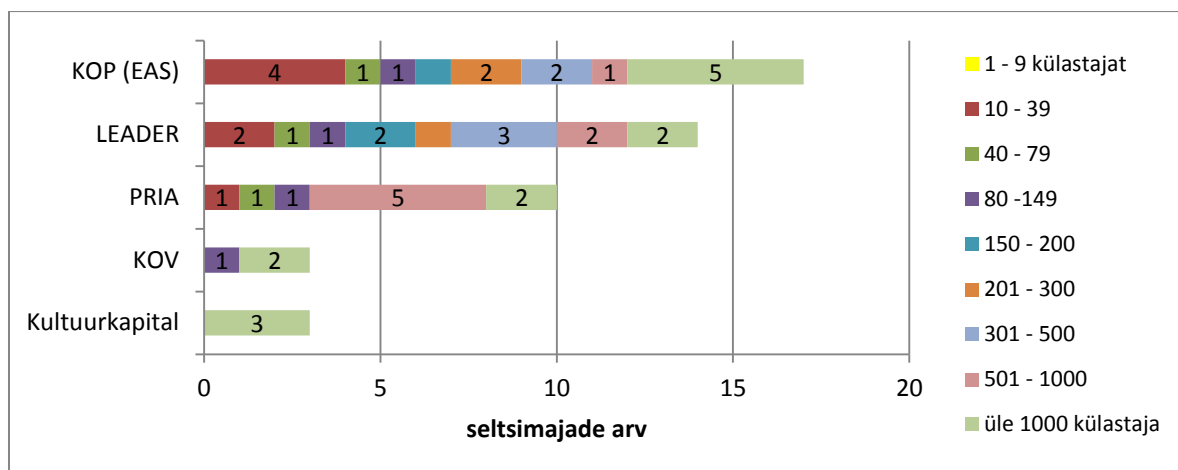
**Joonis 17.** Allikad seltsimajades toimuvate tegevuste rahastamiseks ning omatulu teenimiseks (n=47)

Omatulu teeniti kõige enam ruumirendist, samas on tähtis roll ka liikmemaksudel. Seitsmes Saare maakonna seltsimajas tegutseb kogukonnaköök ning 2 seltsimaja, kes märkisid vastusevariandina „muu“ lisasid täpsustuse, et tegemist on toitlustusteenuse pakkumisega. „Muu“ alla liigitati ka



vabatahtlike poolt osutatavad teenused, esemete müügist saadav tulu ning teenused nagu dušši kasutamine, telkimine, pesu pesemine, muuseumi külastamine ja massaaži pakkumine.

Kõige enam on seltsimajad sihtotstarbelist toetust saanud EASist (kokku 19 seltsimaja). Mainiti nii Kohaliku Omaalgatuse Programmi (KOP) kui ka Kodanikuühiskonna Sihtkapitali (KÜSK). LEADER programmi oli eraldi välja toonud 15 seltsimaja esindaja ning PRIA märkis ära 11 inimest. Neli seltsimaja olid rahalisi vahendeid saanud Kultuurkapitalist ning 4 tõi eraldi välja kohalike omavalitsuste (KOV) toe. Ühel korral mainiti Riigieelarvelist „katuseraha“, Saarte pärimuslikku kultuurikeskkonda, Kultuuriministeeriumit, Hasartmängunõukogu, Elukestva õppe Maaelu Meedet ja Keskkonnainvesteeringute Keskust (KIK). Ka Leonardo da Vinci programmist on saadud raha õpirändeks ühel korral. Kokku on küsitluses osalenud Saare maakonna seltsimajad küsinud erinevatest programmidest toetust 52-l korral. Kõige aktiivsemalt on raha taotlenud seltsimajad, mida külastab aastas kokku üle 1000 erineva inimese (vt joonis 18). Seos on ka mõistetav – seltsimajades, kus on aktiivsed projektide kirjutajad, toimub rohkem tegevusi, mis omakorda meelitavad külastajaid.



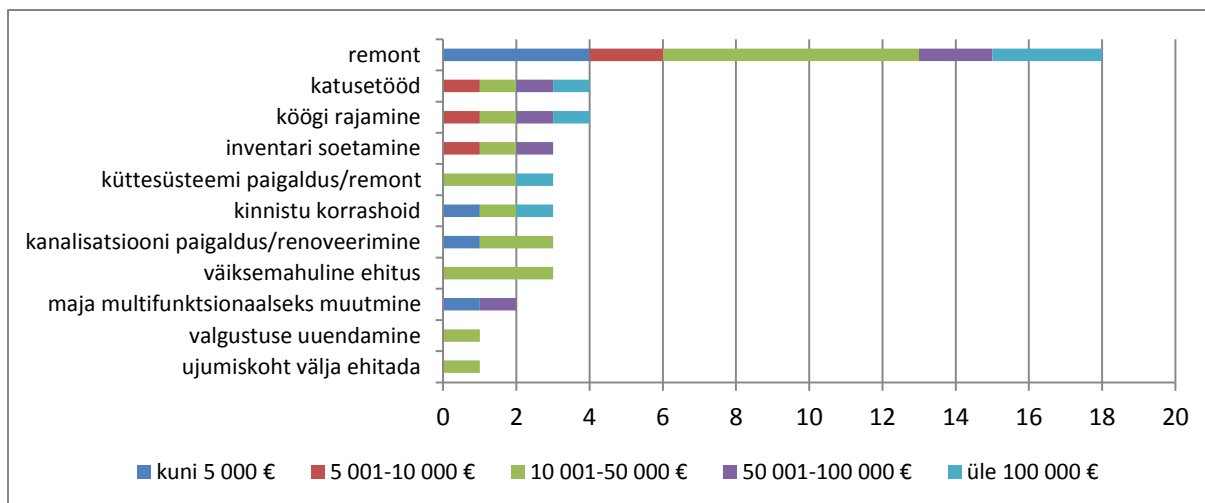
**Joonis 18.** Toetuste allikad vastavalt seltsimaja külastatavusele aastas

Maksimaalselt planeerib üks seltsimaja järgmise viie aasta jooksul taotluse esitada kokku 300 000 eurole, keskmiselt plaanitakse küsida 12 500 eurot. Tabelis 2 on välja toodud millistes suurusjärgudes seltsimajad järgmise viie aasta jooksul taotlusi plaanivad esitada.

**Tabel 2.** Seltsimajade raha taotlemise plaanid järgmiseks 5 aastaks

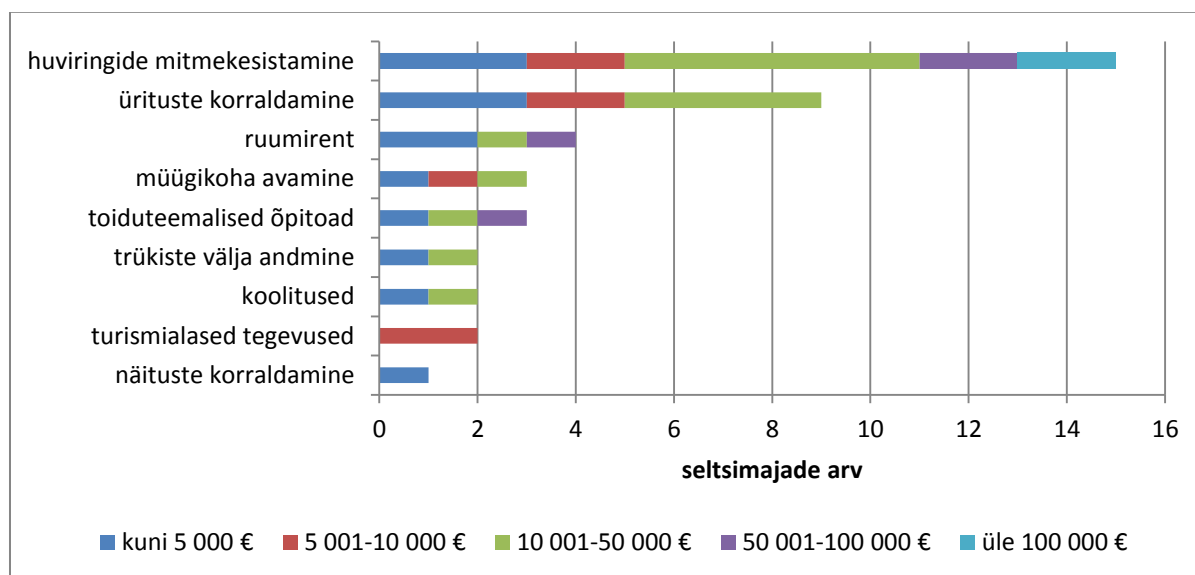
Plaanitakse taotleda (€)	Seltsimajade arv
kuni 5 000	8
5 001-10 000	5
10 001-50 000	9
50 001-100 000	2
üle 100 000	3

Rahaliste vahendite planeerimise osas on plaanid ülekaalukalt suunatud remondile ning huviringide mitmekesistamisele ehk nii renoveerimis- kui tegevustoetustele (vt joonis 19 ja 20). Kuna viiel seltsimajal on plaan kasutada rahasid kõõgi välja ehitamiseks, siis sellest tulenevalt plaanitakse tegevustoetust küsida toiduteemaliste koolituste korraldamiseks.



**Joonis 19.** Maja haldamisega seotud plaanid ning eeldatavad summad

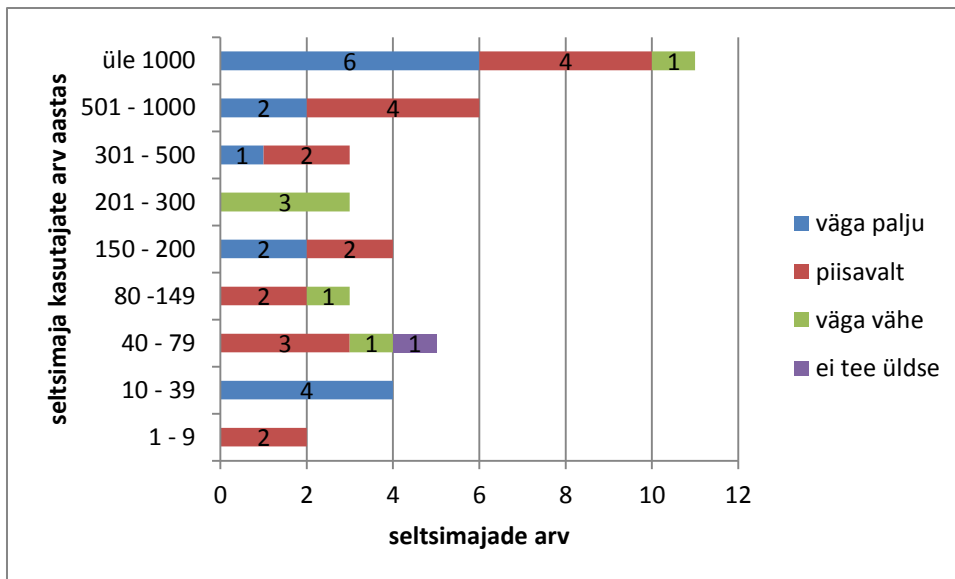
Kui maja haldamisega seotud tegevusteks planeerib kõige rohkem seltsimaju küsida vahemikus 10 001 – 50 000 eurot, siis tegevuste arendamiseks on 15-l seltsimajal plaan küsida samuti vahemikus 10 001-50 000 eurot ning 15-l jääb summa alla 5000 euro.



**Joonis 20.** Sisuliste tegevustega seotud raha taotlemise plaanid ning eeldatavad summad

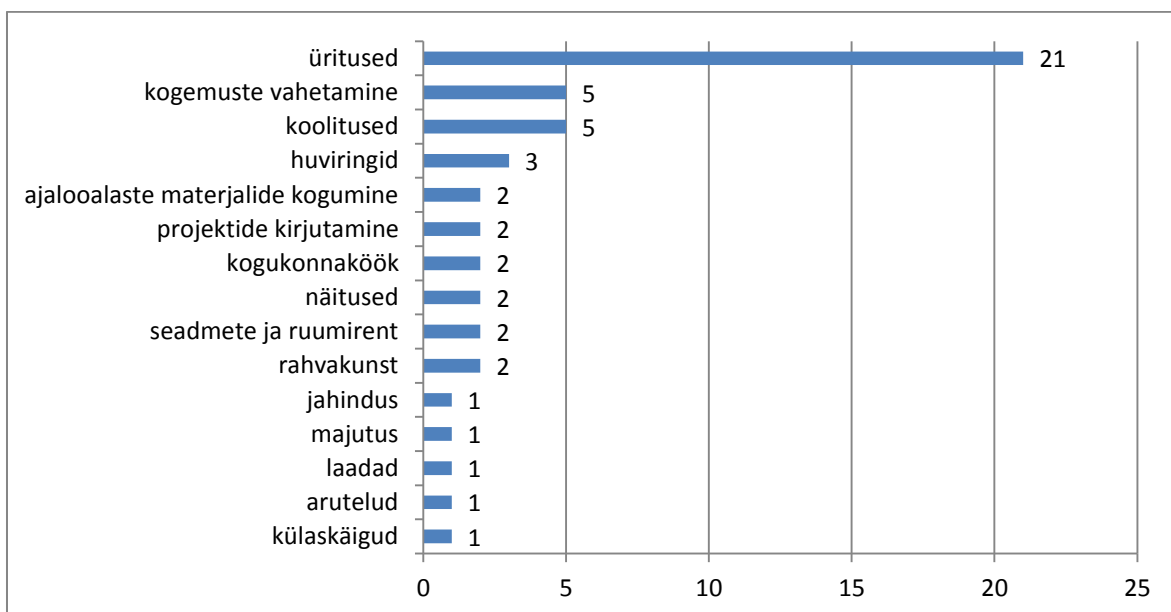
## Koostöö omavalitsuste ning teiste seltsimajadega

Võrdlemisi suur hulk (29 kõigist vastanutest) peab väga tähtsaks omavalitsuse toetust. Jooniselt 21 on näha, et suurema kasutajaskonnaga seltsimajad teevad omavalitsusega võrdlemisi palju koostööd. See on ka loogiline, sest valdav osa suure kasutajaskonnaga majadest (maja külastab aastas üle 1000 inimese) on märkinud, et seltsimaja kuulub omavalitsusele. Kõige vähem teevad protsentuaalselt omavalitsusega koostööd seltsimajad, mida kasutab aastas 201-300 inimest aastas.



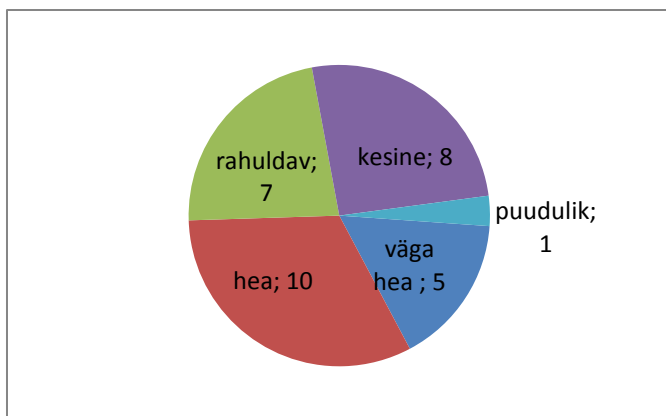
**Joonis 21.** Hinnang koostööle omavalitsusega (n=41)

Teiste seltsimajadega on koostööd teinud 47-st vastanust 31. Kõige enam on koostööd tehtud ürituste raames (21 juhul), 5 korda mainiti kogemuste vahetamist ning koolitusi ja kolmel korral toodi välja koostöö huviringide vahel. Paaril korral mainiti kogukonnaköökiealast koostööd, ühiselt kirjutatud projekte, trükise välja andmist, koostatud näitust ning üksteisele renditud ruume/seadmeid (vt joonis 22).



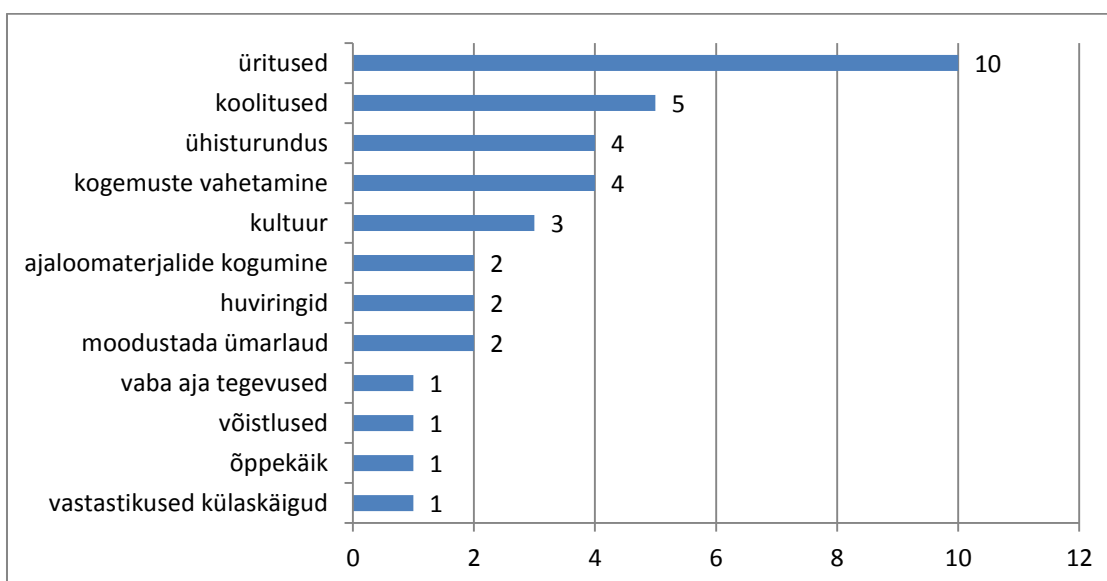
**Joonis 22.** Valdkonnad, milles seltsimajad on koostööd teinud (n=31)

Peaaegu kolmandik vastanutest ei jäänud varasema koostööga rahule, vastates, et see oli kesine või puudulik (vt joonis 23). Samas märkisid 9 negatiivse hinnangu andjast 8, et sooviksid tulevikus kindlasti teiste seltsimajadega koostööd teha.



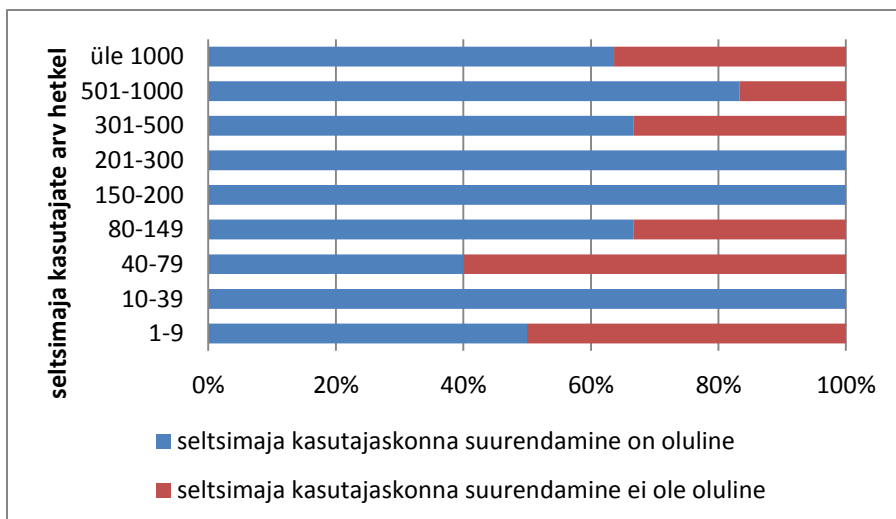
**Joonis 23.** Hinnang seltsimajade omavahelisele koostööle (n=31)

Sarnaselt varasemale koostööle, soovitakse ka tulevikus kõige enam ühiseid tegevusi läbi viia ürituste korraldamise valdkonnas (vt joonis 24). Võrreldes varasema tehtud koostööga, peeti tulevikku silmas pidades oluliseks ühisturundust. Tähtsal kohal olid ka koos korraldatavad koolitused ning üksteiste kogemustest õppimine. Ühel korral märgiti, et kui koostööd soovitakse teha, siis on selleks alati ka võimalus leitud.



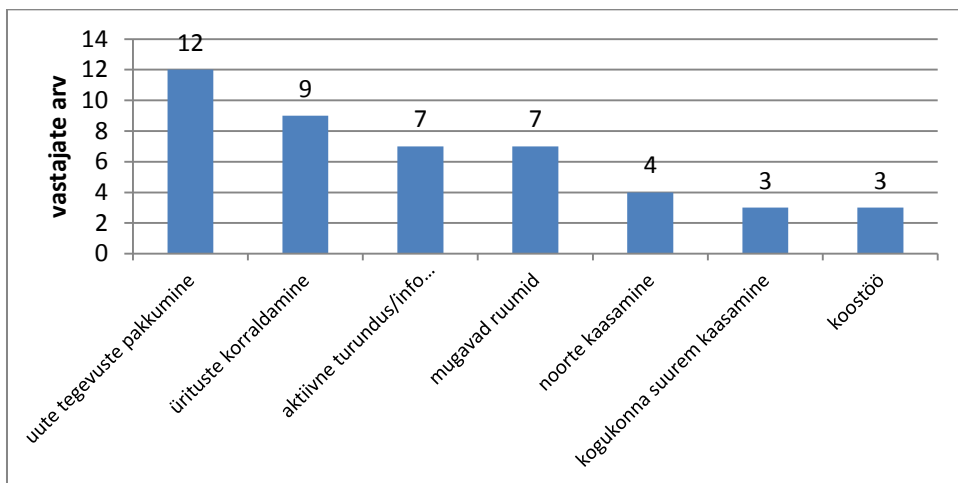
**Joonis 24.** Valdkonnad, milles soovitakse teiste seltsimajadega tulevikus koostööd teha

Koostöö seltsimajade vahel suurendab tõenäoliselt ka seltsimaja külastatavust. Rohkem külastajaid sooviks oma seltsimajja 34 vastanut ning 13 ei pea külastajanumbrite suurenemist oluliseks. Jälgides hinnanguid kasutajaskonna suurendamisele erinevate rahastusallikate lõikes, peavad suurendamist oluliseks 28 seltsimaja, kes sõltuvad vabatahtlike tööst ning 22, keda toetab omavalitsus. Ka 22 seltsimaja, mille tegevuste rahastamise allikaks märgiti ürituste korraldamine peavad tähtsaks suurema hulga kasutajate teenindamist. Kasutajaskonna suurendamist peavad enam oluliseks seltsimajad, mida külastab üle 150 inimese aastas ning kõik seltsimajad, mille aastane külastatavus jääb vahemikku 10-39 inimest (vt joonis 25).



**Joonis 25.** Seltsimajade kasutajaskonna suurendamise tähtsus (n=47)

Kõige rohkem pakuti seltsimaja kasutajaskonna suurendamise võimalusena uute tegevuste pakkumist erinevatele sihtrühmadele (vt joonis 26). Ühel korral mainiti inimeste ettevõtlikkuse arendamist, turismiteenuste arendamist ja pakkumist, uute juhendajate kaasamist ning omavalitsuse huvi suurendamist. Samas arvestades, kui palju juba mitmetes seltsimajades tegevusi pakutakse, oleks koostöö tõenäoliselt märksõna, mis aitaks ressursse otstarbekalt kasutada ning tegevuste dubleerimist väikeses piirkonnas vältida. Kuna 7 vastanut on maininud, et kasutajaskonda aitaks suurendada mugavamate ruumide olemasolu, siis antud väiteid kinnitas ka eelpool toodud joonis 19, kus 18 seltsimaja plaanivad erinevates summasdes raha hoone remondiks taotlema.

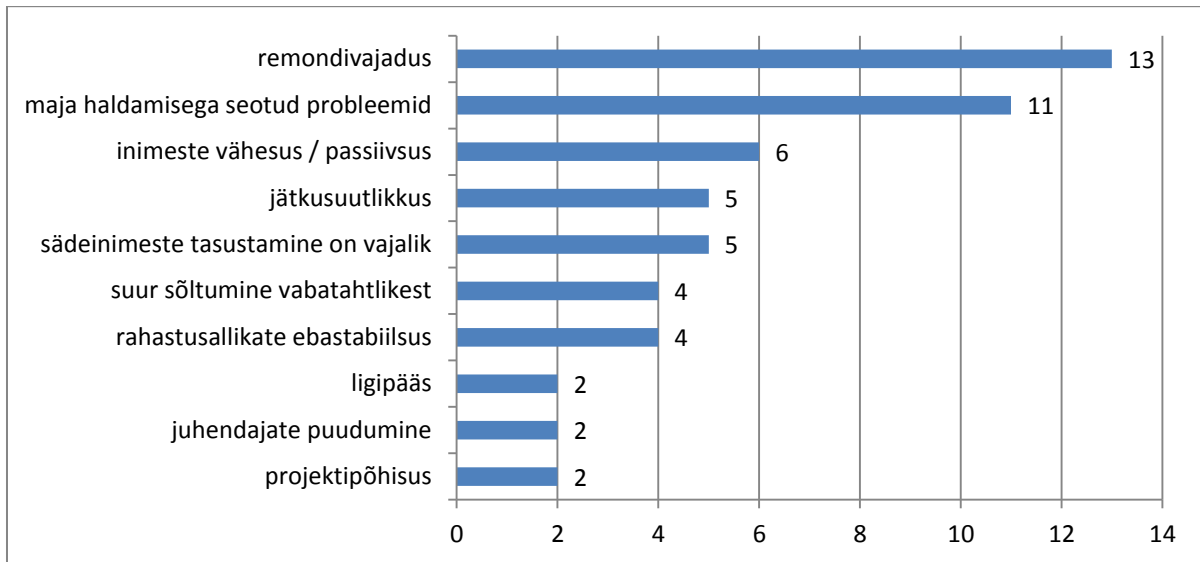


**Joonis 26.** Ideed seltsimaja kasutajaskonna suurendamiseks (n=33)

## Hetkeprobleemid ja tulevikuplaanid

Uuringus paluti vastajatel välja tuua peamised seltsimaja ülalpidamise ja käigushoidmisega tekkinud probleemid. Küsimusele vastasid 40 seltsimaja esindajat. Iga seltsimaja on erinev, nii on ka probleemid majades erinevad, aga peale vastuste kodeerimist 13 kategooriasse (vastavalt teemagruppidele), kerkisid esile 3 enim esinevat probleemset valdkonda (vt joonis 27). Kõige

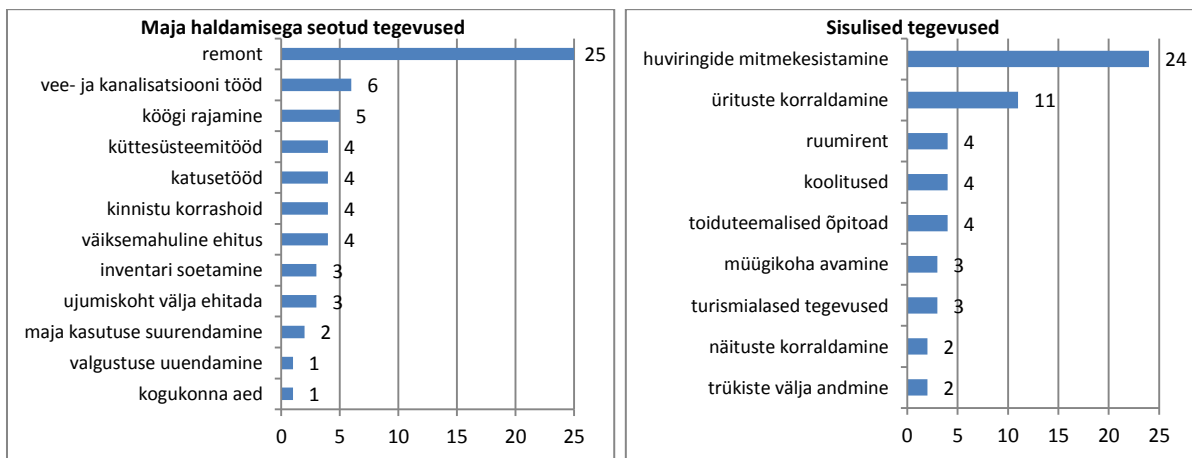
keerulisemaks peeti rahaliste vahendite leidmist maja remontimiseks ning haldamiseks. Teise probleemina toodi välja inimeste vähesus piirkonnas (noored kolivad linna ning vanu inimesi jääb järjest vähemaks), sh ühel korral mainiti inimeste vähest huvi ning neli vastajat rõhutas, et inimesi peaks enam kaasama. Kolmanda teemagrupi moodustasid vastused, mis käsitlesid seltsimaja inimkapitali. Tunti muret seltsimaja jätkusuutlikkuse pärast, kui see põhineb vaid vabatahtlike tööil ning arutleti olukorra üle, mis juhtub, kui praegune sädeinimene lahkub või väsib.



**Joonis 27.** Seltsimajade probleemid (n=40)

Ligipääsu tõid probleemiks kaks seltsimaja. Neist üks mainis halbu transpordiühendusi ning teine tõi välja, et inimesed ei julge tulla, kuna kooskäimiskoht asub eramaal. Ühe seltsimaja esindaja tundis muret mürataseme pärast külas, kui seltsimaja väljastpoolt tulijatele välja renditakse ning üks märkis probleemina ruumpuudust.

Joonisel 28 on toodud perioodiks 2015-2020 planeeritavad tegevused. Enam kui pooled seltsimajad planeerivad mingis mahus läbi viia remondi- ja renoveerimistööid.



**Joonis 28.** Järgneva 5 aasta jooksul planeeritavad tegevused (maja haldamine ja sisulised tegevused)

Ruumirendi võimaluste arendamise ning müügikoha rajamise võiks kaudselt klassifitseerida ka maja puudutavate tegevuste alla, kuigi vastajad liigitasid need sisulisteks tegevusteks. Tõenäoliselt on tegemist väikeste parendustega, mis ei nõua suuri füüsilise muudatuse majas, küll aga planeerimist ja organiseerimist. Viiel korral rõhutati, et arendama peaks noortele suunatud tegevusi.

Üksikute soovitusena toodi välja, et maakonnas võiks olla keskne teenuste andmebaas, enam võiks toimida seltsimajadevaheline koostöö ning riik või omavalitsus võiks seltsimaju ning seal tegutsevaid inimesi rohkem toetada (näiteks palga maksimisega). Oluliseks peeti ka sisule keskendumist, sidusust piirkonna turismiarendajatega ning toetuste määramise läbipaistvamaks muutmist, lisaks mainiti ülereguleerimise ohtu.

Suurem osa seltsimajade arendusplaanidest põhinevad vastajate sõnul juhatuse koosolekutel toimunud arutletule (seda mainis 32 vastajat), samas mainis kirjaliku arengukava olemasolu 29 seltsimaja. 14 märkis kinnitatud tegevusplaani ning 7 vastanut planeerivad ja teevad otsuseid ainuisikuliselt. Kolme seltsimaja tulevikku plaanitakse kogukonna- / külasiseselt, kahe tegevused otsustatakse koos valla / kultuurikomisjoniga. Ühel korral lisati avatud vastustes, et plaanid tehakse üldkoosolekul ning ühel korral märgiti, et tegevused otsustatakse jooksvalt.

## Kokkuvõte ja ettepanekud

Uuringu eesmärk oli kaardistada Saare maakonnas tegutsevad seltsimajad, selgitada välja nendes toimuvad tegevused ning hetkeseis ja saada infot nende tulevikuplaanide kohta. Uuringu tellijale edastatakse eraldi dokumendina seltsimajade register, kus on ära toodud iga maja kohalik kontaktisik. Lisaks valmis uuringu käigus interaktiivne Google maps põhine kaart seltsimajade ning nende tegevuste kohta.

Vallaametnikelt laekunud info põhjal oli kolmeteistkümnes vallas kokku 32 hoonet, kus aktiivne kogukonnategevus aset leiab, Kodukant Eesti on välja toonud 41 kooskäimiskoha. Uuringu tellija soovil kaasati lisaks 59 kontaktisikut, kellest potentsiaalse valimi moodustas 80 kontakti. Arvestades, et 17-l seltsil puudus koos käimiseks koht, täitis ankeedi 75% valimist, seega võib saavutatud valimit hinnata representatiivseks. Uuringus osales 47 seltsimaja, kaardile on maju kantud 55.

Olgugi, et uuringu käigus prooviti Saare maakonna seltsimaju ühtsete tunnuste alusel grupeerida ja klassifitseerida, tundub tänapäevane seltsimaja käsitlus kohati laiem, kui ajalooliselt. Seltsimaja peab olema see, mille järele tuntakse nõudlust<sup>16</sup>. Saaremaal on mitmeid traditsioonilisi seltsimaju, kus tegeletakse huvitegevusega, kogukonna liikmete liikumise soodustamise, muusika, teatri aga ka koolituste ja ürituste korraldamisega. Kuid on ka kaks väga multifunktsionaalset maja, mis pakuvad muu hulgas rendipindu kauplusele ja äriettevõtetele. Jahiseltside majad olid valdavalt ikkagi jahiga seotud tegevusteks ning regulaarseid huvi- või ringitegevusi seal ei toimu. Küll on kohalikel võimalik neid erinevate ürituste tarbeks kasutada.

Eeluuringu käigus, kus kaardistati kui paljudel seltsidel on olemas oma seltsimaja, tõdeti, et mitmetel aktiivsetel gruppidel puudub oma koht, kus käia. Samas on maakonnas ka kaks maja, mis kunagi seltsimajana tegutsesid, kuid millele on leitud praeguseks muu funktsioon. Kuna maksimaalne vahemaa kahe seltsimaja vahel on vähem kui 15 kilomeetrit, pole tõenäoliselt mõistlik uusi seltsimaju rajama asuda vaid kontsentreerida tähelepanu olemasolevate säilitamisele ning mitmekülgsete tegevustega täitmisele. Koostööd teiste seltsimajadega peeti väga oluliseks ning tulevikus on üheks märksõnaks kindlasti ühisturundus. Tähtsaks peeti ka üksteise kogemustest õppimist ning ühiste koolituste korraldamist.

Paljud nii Saare maakonna kui ka üldiselt Eesti seltsimajad sõltuvad eelkõige kohaliku omavalitsuse otsustest ja tahtest, kuna kuuluvad otseselt KOVile. 40% vastanuist märkis omavalitsuse toetuse osatähtsuse seltsimaja eelarvest 95-100%. Olgugi, et koostöö omavalitsustega on valdavalt hea, puuduvad sageli palgalised kultuuritöötajad ning vastutus seltsimaja tegutsemise eest lasub vabatahtlike õul. Kindlasti ei tohiks eristada ametlikke ja nõ. isetekkelisi seltsimaju ning kogukonna elu arendavad organisatsioonid, mis ei ole otseselt omavalitsuse ülalpidamisel, võiksid toetusi saada võrdsetel alustel.

Eelpool tulenevast on teine oluline aspekt missioonitundega vabatahtlike ja sädeinimeste panus. 36 vastajat 47-st märkis, et seltsimajad püsivad korras tänu vabatahtlike tööle. Samas võib sõltumine üksikutest aktiivsetest inimestest suurendada ohtu, et liidri väsimisel seltsimaja tegevus hääbub.

<sup>16</sup> Štrik, M. 2014. Rahvamajad muutuvad ühiskonnas. Magistritöö.

[[http://dspace.utlib.ee/dspace/bitstream/handle/10062/41730/%C5%A0trik\\_Mailis.pdf?sequence=1](http://dspace.utlib.ee/dspace/bitstream/handle/10062/41730/%C5%A0trik_Mailis.pdf?sequence=1)] lk 14-18



Antud probleemile juhib tähelepanu ka kogukonna uuring.<sup>17</sup> Kuna seltsimajad on kogukonna püsimise ja jätkusuutlikkuse seisukohalt olulise tähtsusega, võiks omavalitsus leida vahendeid, et vähemalt üht seltsimaja elus hoidmisega tegelevat inimest tasustada. Tugevat seost palgaliste töötajate arvu ja seltsimaja toimetuleku vahel pole, kuid leitakse, et aktiivsetele inimestele palga maksmine on oluline. Suurem osa Saare maakonna seltsimajade liidritest on pikaajalise staažiga, kuid veerandil seltsimajadest on eestvedaja töötanud alla 3 aasta, mis tähendab „värsket verd“ ja „uusi tuuli“.

40% Saare maakonnas tegutsevatest seltsimajadest on uuemad kui 10 aastat. Kõige rohkem vajatakse toetust maja haldamise ja remondiga seotud tegevusteks, samas peeti rahaliste vahendite leidmist ka keeruliseks. Probleem võib peituda julguse või kogemuste puuduses, aga ka projektis osalemisel nõutavas võrdlemisi suures omaosaluse määras, mida seltsidel maksta pole. Üheks lahenduseks oleks tõenäoliselt ühiselt suuremate projektitaotluste esitamine või omavaheline kogemuste jagamine ja mentorlus.

Omatulu teeniti kõige enam ruumirendist, samas on tähtis roll ka liikmemaksudel. Paljud Saare maakonna seltsimajad on erinevatest fondidest raha taotlenud ning plaanivad seda ka uuel perioodil. 2/3 varem saadud rahast on investeeritud materiaalse keskkonna parendamisse ning 1/3 sisulistesse tegevustesse. Rahaliste vahendite planeerimise osas on plaanid ülekaalukalt suunatud renoveerimis- ja tegevustoetustele.

Seltsimajade esindajad pidasid tulevikku silmas pidades tähtsaks koostööd teiste seltsimajadega ning 72% leidis, et külastajate arvu oleks vaja suurendada. Kui ühe ettepanekuna toodi keskse maakonna teenuste andmebaasi rajamine, siis antud uuringu raames koostatud Google maps põhise kaarti<sup>18</sup> võib pidada selle esimeseks väljundiks, kust seltsimaja asukohta põhjal on võimalik vaadata, millega majas tegeletakse. Kuna valim oli piiratud, tuleks andmebaasi kindlasti laiendada ning edasi arendada. Saare Koostöökogul on ligipääs kaardil olevate andmete täiendamiseks ning muutmiseks. Mitmed Saare maakonna seltsimajad mainisid juba antud uuringus, et pakutakse teenuseid ka turistidele (ruumirent, majutus, kogukonnaköök, mitmel juhul muuseumi teenus jne). Kindlasti annab oma tegevusampluaad turistide arvelt laiendada ning see annab laiemad võimalused ka turundustegevuste arendamiseks (nt seltsimaja lisamine puhkaeestis.ee andmebaasi).

Suur aitäh kõigile küsimustiku täitjatele ning vallaametnikele koostöövalmiduse ja kiire reageerimise eest. Lisaks soovivad uuringu läbiviijad mõistva suhtumise eest tänada, kõiki seltside kontaktisikuid, kellega korduvalt ühendust võeti ja kellest uuringu käigus palju abi oli. Olgugi, et esimese uuringukutse saatmise järel oli vastajate osakaal tagasihoidlik, on positiivne tõdeda, et peale esimest uuringutulemuste avalikustamist Saaremaal Kuressaare Ametikoolis, võtsid uurijatega ühendust veel kuue organisatsiooni esindajad, kes soovisid kindlasti loodud seltsimajade kaardil märgitud olla.

---

<sup>17</sup> Vihma, P., Lippus, M. 2014. Eesti kogukondade hetkeseis.

[<http://www.linnalabor.ee/failid/n/52b5698cef1431087333dbf84a56380f>]

<sup>18</sup> Saare maakonna seltsimajade kaart.

[[https://www.google.com/maps/d/edit?mid=zWMRQ\\_ihO2zQ.kZEvxECX3ZNY](https://www.google.com/maps/d/edit?mid=zWMRQ_ihO2zQ.kZEvxECX3ZNY)]

## Lisa 1. Küsimustik

### Saare maakonnas tegutsevate seltsimajade hetkeseis ja tulevikuplaanid

Lugupeetud seltsimajade esindajad! Käesoleva uuringu eesmärgiks on kaardistada Saare maakonnas tegutsevate seltsimajade/rahvamajade/kultuurimajade/külamajade (edaspidi seltsimaja) hetkeseis, seal pakutavad teenused ja tulevikuplaanid. Uuringu tellija on MTÜ Saarte Koostöökogu, kelle eesmärk on saada võimalikult terviklik ülevaade Saare maakonnas tegutsevatest seltsimajadest ning nende vajadustest. Uuringutulemused on sisendiks 2014-2020 Saarte Koostöökogu arengustrateegia koostamisel. Lisaks valmib uuringu tulemusena seltsimajade andmebaas, mis saab ka elektroonilise väljundi ehk kõik uuringus osalenud seltsimajad kantakse veebipõhisele kaardile (Google maps'i põhjal). Lisaks asukohale märgitakse teenused, mida seltsimaja pakub, et seeläbi suurendada seltsimajade nähtavust nii kohalike elanike kui piirkonna külastajate jaoks.

Iga seltsimaja vastus on oluline ning uuringus osalemine annab hea võimaluse rääkida seltsimaju puudutavatest probleemidest ning vajadustest, aitab välja selgitada vajalikud arengusuunad ja parendamist vajavad kohad. Uuringus osalejatele garanteeritakse anonüümsus.

Palume leida ca 20 minutit, et vastata allolevatele küsimustele. Märgistamist vajavate küsimuste puhul vajutage sobiva vastusvariandi ees olevasse lahtrisse või kirjutage mõni muu Teile sobivam variant lahtrisse „muu“, tärniga märgitud küsimustele vastamine on kohustuslik. Palume teil vastata hiljemalt 15.02.2015.

Uuringut viib läbi Tartu Ülikooli Pärnu kolledž. Küsimuste ja probleemide korral pöörduge palun uuringu projektijuhi Marit Piirmani poole meili teel (marit.piirman@ut.ee) või telefonil 445 0534.

Ankeedis on 31 küsimust.

See ankeet on anonüümne. Kirje, mis hoiab Teie vastuseid, ei sisalda mitte ühtegi Teid identifitseerivat tunnust, kui muidugi ankeedis pole seda eriküsimusega küsitud. Kui olete kasutanud identifitseerivat võtit, et leida üles ankeet ja jätkata vastamist, siis seda identifitseerivat tunnust ei hoita ankeedi juures. Seda hoitakse eraldi andmebaasis ning seda uuendatakse ainult selleks, et indikeerida, kas olete ankeedi lõpetanud või mitte. Identifitseerivat tunnust ei ole võimalik seostada ankeedi vastustega.

#### Küsimused

**1** Seltsimaja ametlik nimi

**2** Seltsimaja aadress (vald, küla, tänav). Kui teate, võite märkida geograafilised koordinaadid: pikkus- ja laiuskraadid

**3** Seltsimaja tegutsemise algusaasta

**4** Millised külad jäävad seltsimaja teeninduspiirkonda?

**5** Kui suur on teie hinnangul aktiivne seltsimaja kasutajaskond (mitu inimest aastas)?

**6** Kui suur on seltsimaja palgaliste töötajate arv?

**7** Millistel ametikohtadel nad töötavad?

**8** Palun märkige kõik Teie seltsimaja tegevused

Märkige kõik, mis sobivad

Huvitegevus (nt käsitöö, lauamängud)

Koolituste, infopäevade korraldamine, läbiviimine

Juhendajaga sportlikud tegevused (nt kepikõnd, tants, ping-pong, koroonas vms)

Piirkonna ajaloo või muu seltsitegevusega seotud trükiste välja andmine

Kultuuriürituste korraldamine (sh muusika, teater, näitused, kunst)

Juhendajaga kultuurilised tegevused (nt koor, teatriring)

Ürituste korraldamine (nt külapäevad, laagrid, suguvõsa kokkutulekud)

Lugemistuba/ raamatukogu / avalik internetipunkt/kaugtöö tegemise koht

Päevakeskus (nt lastele, puuetega inimestele, sotsiaaltöö keskus)

Turismiinfopunkt

Muu:

**9** Millised huvialaringid/seltsid seltsimajas toimetavad ning kui palju inimesi neist osa võtavad?

seltsi/ringi nimetus      osavõtjate arv

1. selts/huvialaring

2. selts/huvialaring

3. selts/huvialaring

4. selts/huvialaring

5. selts/huvialaring

6. selts/huvialaring

7. selts/huvialaring

8. selts/huvialaring

9. selts/huvialaring

10. selts/huvialaring

**10** Kui teie seltsimajas tegutseb rohkem kui 10 huvialaringi/seltsi, kirjutage need ning osavõtjate arv palun allpool asuvasse kasti

**11** Kuidas seltsimaja ülalpidamist rahastatakse (märkige avatud lahtrisse hinnanguline osakaal % eelarvest)?

Märkige kõik, mis sobivad

omavalitsuse toetus      Kommenteerige oma valikut siin:

27

projektipõhine rahastus      Kommenteerige oma valikut siin:  
annetused      Kommenteerige oma valikut siin:  
sponsorlus      Kommenteerige oma valikut siin:  
vabatahtlik töö Kommenteerige oma valikut siin:  
huviringide tasud      Kommenteerige oma valikut siin:  
ürituste korraldamine Kommenteerige oma valikut siin:  
muu      Kommenteerige oma valikut siin:

**12** Kuidas seltsimajas pakutavaid tegevusi rahastatakse ja ellu viiakse?

Märkige kõik, mis sobivad  
vabatahtlik töö  
projektipõhine lisarahastus  
tasulised huviringid  
omavalitsuse toetus  
Muu:

**13** Millistest allikatest teenib seltsimaja omatulu?

Märkige kõik, mis sobivad  
kogume liikmemaksu  
ruumirent  
majutus  
kogukonnaköök  
juuksur  
massaaž  
Muu:

**14** Kellele seltsimaja kuulub?

Märkige kõik, mis sobivad  
MTÜ/SA  
kohalik omavalitsus  
seltsing  
äriühing  
Muu:

**15** Kui palju teeb seltsimaja omavalitsusega koostööd?

Valige üks järgnevatest vastustest  
väga palju  
piisavalt  
väga vähe  
ei tee üldse  
Palun lisage oma kommentaar siia:

**16** Kui elujõuliseks hindate oma seltsimaja?

Valige üks järgnevatest vastustest  
tuleme väga hästi toime  
tuleme hästi toime  
tuleme keskmiselt toime  
ei tule toime

Palun lisage oma kommentaar siia:

**17** Loetlege peamised probleemid, mis on tekkinud seltsimaja ülalpidamise ja käigushoidmisega

**18** Millistest toetusmeetmetest, millisteks tegevusteks ja kui palju on teie seltsimaja viimase 5 aasta jooksul toetust saanud?

**19** Milliseid maja haldamisega seotud tegevusi kavandab seltsimaja või seda haldav organisatsioon (selts, äriühing, KOV) lähema 5 aasta jooksul?

**20** Milliseid sisulisi tegevusi (nt huviringide arvu suurendamine vms) kavandab seltsimaja või seda haldav organisatsioon (selts, äriühing, KOV) lähema 5 aasta jooksul?

**21** Kui suureks peate eelpool nimetatud (vt küs 19 ja 20) tegevuste maksumust?

**22** Kuidas olete plaaninud leida raha eespool nimetatud tegevuste elluviimiseks?

Märkige kõik, mis sobivad  
omavahendid  
omavalitsus  
läbi toetuste  
annetused/sponsorlus

Muu:

**23** Kas teie seltsimaja arenguplaanid põhinevad:

Märkige kõik, mis sobivad

arengukaval  
kinnitatud tegevusplaanil  
juhatuse koosolekutel arutletul  
see on minu isiklik arvamus

Muu:

**24** Kas peate oluliseks seltsimaja kasutajaskonna suurendamist?

Jah Ei

**25** Kuidas oleks teie arvates võimalik seltsimaja kasutajaskonda suurendada?

Vastus

**26** Kas olete teinud koostööd teiste seltsimajadega?

Jah Ei

29

**27** Mis valdkonnas olete teinud koostööd teiste seltsimajadega?

**26** Kas olete teinud koostööd teiste seltsimajadega?

Jah Ei

**28** Mis valdkonnas sooviksite teiste seltsimajadega koostööd teha?

**29** Milline on teie hinnang seltsimajade omavahelise koostööle?

Valige üks järgnevatest vastustest

Palun valige

väga hea

hea

rahuldav

kesine

puudulik

pole teisi seltsimaju

**30** Juhul kui soovite veel midagi lisada seltsimajade haldamist ja arengut puudutavates valdkondades, siis oleme väga tänulikud

Uuringu tellija soovib lisaks koostada Saare maakonna seltsimajade ja nende kontaktisikute (juhataja vms) andmebaasi, et vajadusel kiiresti kontakteeruda. Selleks palume teil täita lühikese andmestiku. Eelpool antud vastuseid ei seota analüüsis konkreetse vastajaga.

**31** Seltsimaja kontaktisik

Palun täitke

Seltsimaja nimi

Seltsimaja koduleht

Seltsimaja kontaktisiku nimi

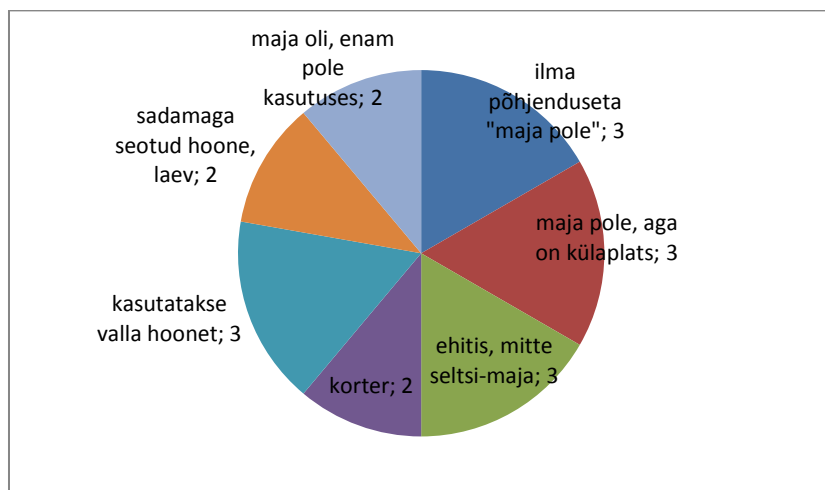
Telefoninumber

E-mail

Seltsimajas töötamise/tegutsemise staaž (täis-aastad)

## Lisa 2. Miniuuring kaardistamaks seltsimaju, keda KOV ei toeta

Seltsimaja mõistet oli kohati keeruline üldistada, sest Saare maakonnas on grupe kes käisid koos kolmetoalises korteris või vanas laudahoones. Kuna uuringu käigus suheldi suure osa vastajatega personaalselt, selgitasid uurijad uuringu eesmärki ning ühiselt tehti otsus, kas klassifitseerida maja / seltsi tegutsemiskoht seltsimajaks või mitte.



Vastajad, kellel puudub koos käimiseks seltsimaja (n=18)

Saarte Jahimeeste Seltsi<sup>19</sup> 18-st liikmest 10-l on olemas koos käimise koht. Ühe jahiseltsi maja on ehitusjärgus ning ühel seltsil on maja, kuid seda kasutavad ainult jahimehed. Küsimustikule vastas 5 jahiseltsi esindajat. Kuna ka sadamahooneid ei klassifitseerita enamasti seltsimajadeks, rääkisid uurijad teema kontaktisikutega läbi. Valimisse sobis mitmete kriteeriumite alusel kolm sadamas asuvat maja, kuid küsimustikule nõustus vastama neist vaid ühe esindaja.

Samas leidis 2 kompleksset hoonet, kus lisaks seltsidele tegutsesid kauplus, raamatukogu, töökoda ning pakuti sotsiaalhoolekande teenuseid ning 2 maja, milles tegutses lisaks seltsimajale muuseum (nende nelja maja esindajad vastasid ka küsimustele).

<sup>19</sup> Saarte Jahimeeste Selts. [<http://www.sjs.ee/page.asp?p=23>]